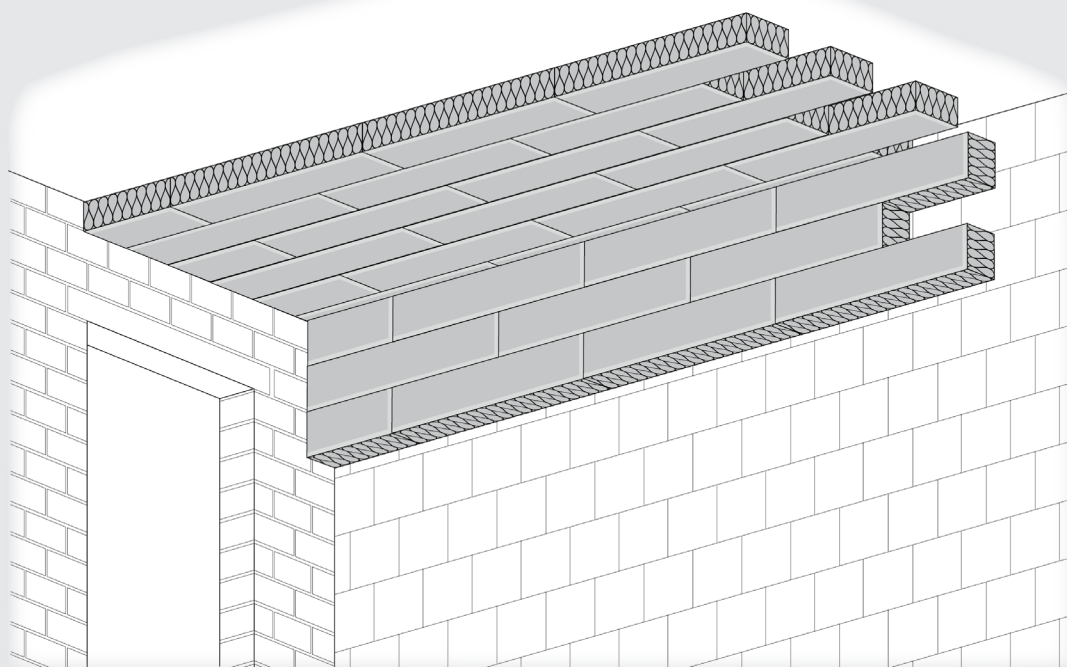


# Deckendämmplatte Stroprock G

Technisches Datenblatt



Nichtbrennbare Steinwolle-Lamelle\* mit einseitiger heller mineralischer Beschichtung und gefassten Kanten, für die Dämmung von Keller- und Tiefgaragendecken.

\*mehr zur Herstellung von Steinwolle erfahren Sie auf [www.rockwool.at](http://www.rockwool.at)

- Wärmedämmstoff für Gebäude gem. ÖNORM EN 13162
- nichtbrennbar, Euroklasse A1
- Schmelzpunkt > 1000 °C
- nicht glimmend
- einseitige helle mineralische Beschichtung
- für nachträglichen Farbauftrag
- diffusionsoffen
- wärmedämmend
- schallabsorbierend
- recycelbar

# Deckendämmplatte Strock G

## Anwendungsbereich

Strock G wird für die Dämmung von Garagen- und Kellerdecken eingesetzt. Als Lamelle ist sie sehr druckfest und insbesondere für die Klebmontage geeignet. Sie kann auch an Wänden und als Flankendämmung verwendet werden. Dabei sollten bauseits Maßnahmen zum Schutz der Oberfläche und Kanten vor Beschädigung getroffen werden.

## Verlegehinweise

Die Strock G ist vorzugsweise im Verband zu verlegen und auf sauberen, ebenen Untergrund zu kleben.

## Befestigung – Verklebung

Der Untergrund ist im Vorfeld auf die Eignung für die reine Klebmontage zu überprüfen. Der Untergrund muss trocken, sauber und eben sein. Staub, Schmutz, Öl, Fett, lose Teile sowie Trenn- und Sinterschichten etc. müssen durch geeignete Maßnahmen entfernt werden. Unebenheiten im Untergrund sind auszugleichen und vollständig zu verspachteln.

Für die Verklebung geeignet sind am Markt übliche Mörtelkleber. Wir empfehlen den Mörtelkleber vor der Verlegung vom jeweiligen Mörtellieferant für die Verwendung mit Steinwolle Dämmplatten freigeben zu lassen und durch Probeverklebungen zu prüfen. Die Richtlinien des Mörtelherstellers sind zu beachten. Gegebenenfalls sollte der auf den Untergrund ein Primer aufgetragen werden.

Auf der Klebeseite der Lamellen sollte eine vollflächige Pressspachtelung, aufgebracht werden. Für die Verklebung wird der Klebemörtel mit einer Zahnkelle, am besten kreuzweise am Untergrund und auf der Lamelle, gleichmäßig aufgetragen. Bei glattem Untergrund zum Beispiel eine Kelle mit 5er Zahnung, bei unebenerem Untergrund mit einer 8er – 12er Zahnung. Anschließend werden die Lamellen eingeschwommen und angedrückt. Während der Verklebung, insbesondere bei großen Dämmdicken, ist nach dem Einschwimmen und Andrücken der Strock G eine kurzzeitige Abstützung der Dämmplatten empfehlenswert.

Während der gesamten Verarbeitungs- und Trocknungszeit ist eine Temperatur des Baukörpers und der Umgebung von mind. 5°C einzuhalten.

## Farbauftrag

Die sichtbare Oberfläche der Platte ist mit einer hellen mineralischen Beschichtung ausgestattet, welche in Farbe und Struktur variieren kann. Durch die gefassten Kanten ergibt sich bei den Stößen eine ansprechende Schattennut und Struktur. Für eine gleichmäßigere und optisch - hochwertigere Oberfläche, kann die Fläche nachträglich gefärbt, bzw. mit einem Airless Gerät gesprüht werden.

Bei extremer Feuchteinwirkung können beigefarbene bis braune Flecken an der Plattenoberfläche auftreten. Diese Flecken stellen keinen Mangel dar und beeinträchtigen nicht die technischen Eigenschaften der Dämmplatte. Nach der vollständigen Austrocknung der Dämmung können die Flecken mit dem nachträglichen Farbauftrag abgedeckt werden. Gegebenenfalls sind die Flecken mit einer geeigneten Grundierung abzusperren.

Unter normalen Wetterbedingungen kann zwei Tage nach dem Verkleben der STROCK G Lamellen die Dekorschicht aufgetragen werden.

## Unbedingt zu beachten

Steinwolle-Dämmstoffe sind stets trocken zu lagern, einzubauen und danach vor Feuchtigkeit zu schützen. Durchfeuchteter Dämmstoff darf nicht eingebaut werden.

Ohne nachträglichen Farbauftrag nicht für Anwendungen mit höheren Anforderungen an die Optik der Oberfläche hinsichtlich farblicher Gleichmäßigkeit geeignet.

Die Anwendungs- und Verlegehinweise der Hersteller sonstiger verwendeter Komponenten sowie sonstige behördliche, technische und die Sicherheit betreffende Vorgaben sind unbedingt zu beachten.

## Lieferprogramm

Dicke mm	m <sup>2</sup> / Palette	R <sub>D</sub> -Wert (m <sup>2</sup> · K)/W
50	57,60	1,35
80	36,00	2,15
100	28,80	2,70
120	24,00	3,20
140	19,20	3,75
150	19,20	4,05
180	14,40	4,85
200	14,40	5,40
220	12,00	5,90
250	9,60	6,75

Plattenformat L x B (mm): 1000 x 200

# Deckendämmplatte Stroprock G

## Technische Daten

	Zeichen	Beschreibung/Messwert	Norm/Vorschrift
Produktart	MW-V		ÖNORM B 6000
Oberfläche		einseitig helle mineralische Beschichtung	
Brandverhalten (Euroklasse)		Euroklasse A1, nichtbrennbar	ÖNORM EN 13501-1
Glimmverhalten		keine Neigung zu kontinuierlichem Schwelen	ÖNORM EN 16733
Temperaturverhalten		Schmelzpunkt der Steinwolle > 1000 °C	DIN 4102-17
Nennwert der Wärmeleitfähigkeit	$\lambda_D$	0,037 W/(m·K)	ÖNORM EN 13162
Grenzabmaße für die Dicke	T	T5	ÖNORM EN 823
Bewerteter Schallabsorptionsgrad	$\alpha_w$	1,00	Für Dicken ab 80 mm* ÖNORM EN ISO 11654
Schallabsorberklasse		A	
Dimensionsstabilität bei definierten Temperatur- und Feuchtebedingungen	DS(70,-)	erfüllt	ÖNORM EN 1604
Druckfestigkeit	CS(10/Y)	$\sigma_{mt} \geq 20$ kPa	ÖNORM EN 826
Zugfestigkeit senkrecht zur Plattenebene (Abreißfestigkeit)	TR	50 – 200 mm $\geq 15$ kPa 210 – 250 mm $\geq 10$ kPa	ÖNORM EN 1607
Kurzzeitige Wasseraufnahme	WS	erfüllt	ÖNORM EN 1609
Langzeitige Wasseraufnahme	WL(P)	erfüllt	ÖNORM EN 12087
Wasserdampf-Diffusionswiderstandszahl	MU	$\mu = 1$	ÖNORM EN 12086

\*Mit nachträglicher dünner mineralischer Beschichtung (Körnung 2 mm) oder dünnem Silikatfarbaurtrag  
 Bezeichnungsschlüssel: MN-EN 13162-T5-DS(70; 90)-CS(10\Y)20-TR15-WS-WL(P)-MU1 (für 50-200mm)  
 MW-EN 13162-T5-DS(70,90)-CS(10\Y)20-TR10-WS-WL(P)-MU1 (für 210-250mm)

Die DoP finden Sie unter [rockwool.at/leistungserklaerungen-dop](http://rockwool.at/leistungserklaerungen-dop)



Produkt ist  
 deklariert und  
 validiert

ROCKWOOL Handelsgesellschaft m.b.H.

Lehargasse 7 · 1060 Wien

T +43 1 797 26-0

[www.rockwool.at](http://www.rockwool.at)



Unsere technischen Informationen geben den Stand unseres Wissens und unserer Erfahrung zum Zeitpunkt der Drucklegung wieder. Verwenden Sie bitte deshalb die jeweils neueste Auflage, da sich Erfahrungs- und Wissensstand stets weiterentwickeln. In Zweifelsfällen setzen Sie sich bitte mit uns in Verbindung. Beschriebene Anwendungsbeispiele können besondere Verhältnisse des Einzelfalles nicht berücksichtigen und erfolgen daher ohne Haftung. Unseren Geschäftsbeziehungen mit Ihnen liegen stets unsere Allgemeinen Verkaufs-, Lieferungs- und Zahlungsbedingungen in der jeweils neuesten Fassung zugrunde, die Sie unter [www.rockwool.at](http://www.rockwool.at) finden. Auf Anfrage senden wir Ihnen die AGBs auch gerne zu.