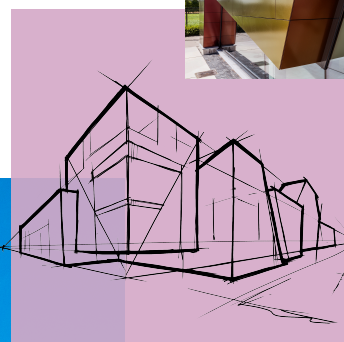
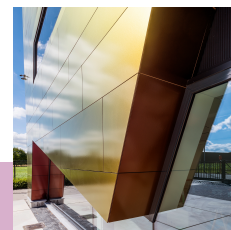


Karta produktu Rockpanel Chameleon



Rockpanel Chameleon

Podstawowe dane produktu

Opis produktu

Rockpanel Chameleon to fasada, która nigdy nie będzie taka sama, ponieważ zmienia swój kolor i intensywność dzięki specjalnej warstwie z efektem kryształu, w zależności od kąta patrzenia i odbicia słońca. Efekt ten utrzymuje się przez długie lata.

Asortyment

Kolekcja produktów	Wersja płyty	Grubość	Standardowe wymiary
Rockpanel Chameleon	A2 8 mm	8 mm	1200 x 2500/3050 mm
	A2 9 mm	9 mm	1200 x 2500/3050 mm

Powierzchnia

Okładziny Rockpanel są jednostronnie pokryte warstwą wodorozcieńczalnego podkładu oraz wodorozcieńczalnej farby akrylowej, która jest dodatkowo pokryta warstwą bezbarwnej powłoki anti-graffiti. Powłoka ProtectPlus jest dostępna jako opcja dla płyt Rockpanel Colours.

Bezpieczeństwo przeciwpożarowe

Z uwagi na właściwości bazaltu oraz niewielkie ilości spoiwa, produkty Rockpanel cechuje bardzo niska kaloryczność. Dzięki temu płyty elewacyjne Rockpanel są odporne na ekstremalnie wysokie temperatury. Większość okładzin Rockpanel została zaklasyfikowana jako Euroklasa A2-s1, d0, ponieważ nie zawierają prawie żadnych materiałów palnych ani uniepalniaczy (retardantów). Produkty Rockpanel są testowane zgodnie z europejską zharmonizowaną specyfikacją techniczną (EAD 090001-00-0404 i EAD 090001-01-0404) i są klasyfikowane zgodnie z normą EN 13501-1. Klasyfikacja Euroclass wszystkich produktów Rockpanel opiera się na testach z niepalną izolacją z wełny mineralnej. Zakres zastosowania objęty klasyfikacją można znaleźć w odpowiedniej Deklaracji Właściwości Użytkowych.

W przypadku budynków wysokich i wysokiego ryzyka Rockpanel zaleca stosowanie niepalnych (Euroklasa A1-A2-s1,d0) okładzin i izolacji.

Właściwości produktu

Rockpanel Chameleon	A2 8 mm	A2 9 mm	Jednostka	Metoda testowania/ klasyfikacji
Właściwości optyczne				
Colours	ProtectPlus: 4 Colours:	ProtectPlus: 4 Colours:	Skala szarości	ISO 105 A02
Reakcja na ogień				
Klasa reakcji na ogień	A2-s1,d0	A2-s1,d0	Euroklasa	EN 13501-1
Właściwości fizyczne				
Nominalna masa powierzchniowa	9.4	11.25	kg/m ²	EN 323
Gęstość (nominalna)	1170	1250	kg/m ³	EN 323
Współczynnik przewodzenia ciepła (Przewodność cieplna)	0.47	0.55	W/m·K	EN 10456
Przepuszczalność pary wodnej produktu Colours ProtectPlus 23°C i 85% RH (Sd)	< 3.2	NPD	m	EN 12572
Cumulative dimensional change length %	0.072	0.064	%	EN 438-2
Cumulative dimensional change width %	0.072	0.064	%	EN 438-2
Właściwości mechaniczne				
Współczynnik wytrzymałości na zginanie	≥ 27	≥ 25.5	N/mm ²	EN 310 / EN 1058
Współczynnik sprężystości podłużnej / Moduł Younga	≥ 4015	≥ 4740	N/mm ²	EN 310

Rockpanel Chameleon

Ogólne
informacje o
produkcji

Produkty Rockpanel wyróżniają się swoimi naturalnymi właściwościami, dzięki którym są wyjątkowe jako okładziny zewnętrzne i świetnie sprawdzają się do innych zastosowań architektonicznych. Wykonane z bazaltu – skały o bogatych zasobach, okładziny elewacyjne Rockpanel posiadają naturalne właściwości zapewniające ich trwałość, proekologiczny charakter, ognoodporność, łatwość montażu i różnorodną estetykę.

Zrównoważony rozwój i środowisko

Płyty Rockpanel posiadają zweryfikowaną przez instytucję zewnętrzną Deklarację Środowiskową Produktu (EPD), w całości zgodną z normą EN15804, w której w przejrzysty sposób informujemy o ekologiczności naszych produktów.

Wpływ na jakość powietrza i uwalnianie niebezpiecznych substancji do gleby i wody został określony w celu uzyskania Europejskiej Oceny Technicznej. Analiza wykazała, że płyty Rockpanel nie zawierają żadnych niebezpiecznych materiałów, takich jak biocydy; produkcja płyt Rockpanel nie obejmuje stosowania środków zmniejszających palność ani kadmu. Stężenie formaldehydu wynosi $\leq 0,0105 \text{ mg/m}^3$, co odpowiada klasie formaldehydu E1.

Wygląd zewnętrzny

Jakość powierzchni: płyty Rockpanel są produkowane z zachowaniem najwyższej staranności oraz indywidualnie sprawdzane. W przypadku wątpliwości produkty są oceniane wzrokowo pod względem wad estetycznych, w świetle dziennym, bez użycia przyrządów optycznych, z odległości minimum 5 m od powierzchni okładziny. Kąt obserwacji wynosi 45° (w poziomie/pionie).

Partie produkcyjne: podczas produkcji płyt Rockpanel przeprowadzana jest kontrola jakości surowców, procedura zapewniania jakości procesu oraz kontrola jakości produktu. Płyty Rockpanel w kolorach RAL/NCS wyglądają tak samo niezależnie od partii produkcyjnej. W przypadku wszystkich innych produktów oraz indywidualnego zamówienia należy jednorazowo zamówić ilość płyt potrzebnych do jego realizacji.

Kierunkowość: Większość płyt elewacyjnych Rockpanel nie ma określonego kierunku, co zapewnia spójny wygląd niezależnie od sposobu ich montażu. To gwarantuje bardziej efektywną i szybszą instalację, ponieważ montaż jest uproszczony, a odpady są zredukowane. Dlatego podczas obróbki nie jest wymagane oznaczanie kierunku montażu. Dotyczy to wszystkich kolorów Rockpanel, a także Rockpanel Metals Elemental Grey Aluminium i White Aluminium. Wszystkie pozostałe metale, drewna, kameleon i kamienie są uważane za kierunkowe. Odchylenia kolorystyczne mogą być widoczne na powierzchni, jeśli nie zostanie zachowany kierunek paneli. Aby zapewnić prawidłową orientację, należy zwrócić uwagę na tekst na folii ochronnej na przedniej stronie okładziny.

Pakowanie

Większość płyt Rockpanel jest pokryta folią ochronną, aby chronić dekoracyjne wykończenie. Aby ułatwić proces instalacji, wymiary mogą być zaznaczone na folii. W przypadku wykonywania oznaczeń na folii ochronnej, zaleca się uprzednie przetestowanie długopisu na próbce płyty. Ten krok pomaga zapobiegać potencjalnemu tworzeniu się śladów na powierzchni płyty. Niektóre markery permanentne mogą przenikać przez folię, więc wstępny test może uratować Cię przed niechcianymi niespodziankami. Usuń folię ochronną:

- bezpośrednio po montażu, jeśli mocujesz płyty mechanicznie za pomocą śrub lub gwoździ;
- przed gruntowaniem płyty do klejenia, nie jest to wymagane, ale zalecane;
- przed montażem przy użyciu młotka pneumatycznego.

Folię ochronną można poddać recyklingowi. Rockpanel Natural i Rockpanel Metals (White Aluminium i Grey Aluminium) są dostarczane bez folii ochronnej. Obsługa tych płyt wymaga dodatkowej ostrożności.

Konserwacja

Produkty Rockpanel zazwyczaj wymagają niewielkiej konserwacji, zazwyczaj potrzebują tylko deszczu do czyszczenia. Jednak w przypadku bardziej uporczywych zabrudzeń takich jak osady z drzew, zaleca się coroczne inspekcje i okazjonalne czyszczenie łagodnymi, nie zawierającymi rozpuszczalników produktami. Specyficzne instrukcje czyszczenia różnią się w zależności od rodzaju produktu:

- Płyty Rockpanel Colours można czyścić letnią wodą i łagodnymi środkami czyszczącymi
- Płyty Rockpanel z powłoką ProtectPlus można czyścić środkami do usuwania graffiti, jeśli jest to konieczne
- Płyty Rockpanel Natural należy czyścić delikatnie szczotką drucianą.

Ważne jest, aby postępować zgodnie z instrukcjami producenta środka czyszczącego, przeprowadzić testy działania środka na niewidocznych obszarach i unikać środków czyszczących o wysokim pH lub wysokich właściwościach ściernych. Zawsze czyść od góry do dołu i unikaj czyszczenia w ekstremalnych temperaturach lub bezpośrednim nasłonecznieniu. W celu uzyskania bardziej szczegółowych instrukcji dotyczących czyszczenia i konserwacji odwiedź naszą sekcję pobierania na stronie <https://www.rockpanel.pl/pomoc-techniczna/zasoby/>

Rockpanel Chameleon

Szczegółowe
informacje o
produkcji

W sekcji szczegółowych informacji o produkcie można dowiedzieć się więcej o odporności na uderzenia doborze podkonstrukcji, właściwościach przeciwpożarowych i mocowaniach. w celu uzyskania dodatkowych informacji na temat płyt Rockpanel, Odwiedź również stronę www.rockpanel.pl. Znajdziesz tam pełną ofertę produktów Rockpanel, wytyczne dotyczące obróbki i montażu, specyfikacje, zagadnienia BHP oraz realizacje.

Odporność na uderzenia

Categories	A2 (8 mm)	A2 (9 mm)	Test / classification method
Uderzenie ciałem twardym (1 J) bez łączenia poziomego	III	IV	ISO 7892: 1988
Uderzenie ciałem twardym (3 J) bez łączenia poziomego	III	I	
Uderzenie ciałem twardym (10 J) bez łączenia poziomego	III	I	
Uderzenie ciałem miękkim (10 J) bez łączenia poziomego	III	III	
Uderzenie ciałem miękkim (60 J) bez łączenia poziomego	III	-	

Pełen wykaz oraz opisy zastosowań decydujących o klasyfikacji całych płyt znajdziesz w odpowiedniej Europejskiej Ocenie Technicznej.

Podkonstrukcje

Płyty Rockpanel mogą być mocowane do budynku poprzez przytwierdzenie do drewnianej lub metalowej podkonstrukcji, zgodnie z ETA. Minimalna grubość Pionowych listew drewnianych wynosi 25 mm. Minimalna grubość pionowych profili aluminiowych wynosi 1,5 mm dla nitów i 1,8 mm dla śrub. Minimalne wymagania dla aluminium to AW-6060 zgodnie z normą EN 755-2. Wartość $R_m/R_{p0,2} \geq 170/140$ dla profilu T6 i $\geq 195/150$ dla profilu T66. Minimalna grubość pionowych profili stalowych wynosi 1,0 mm (jakość stali S280GD +Z EN 10346 numer 1.0250 lub odpowiednik do formowania na zimno) lub 1,5 mm (jakość stali EN 10025-2:2004 S235JR numer 1.0038).

Reakcja na ogień

Typ płyty Rockpanel	Podkonstrukcja pionowa***	Rodzaj konstrukcji	Metoda mocowania	Klasyfikacja
A2 (8 mm)	Podkonstrukcja aluminiowa lub stalowa	Z wentylacją	Mocowanie mechaniczne	A2-s1,d0
	Podkonstrukcja drewniana	Bez wentylacji, szczelina wypełniona wełną mineralną	Mocowanie mechaniczne	A2-s1,d0
	Podkonstrukcja drewniana	Z wentylacją i uszczelką EPDM na listwach*	Mocowanie mechaniczne	A2-s2,d0
A2 (9 mm)	Podkonstrukcja aluminiowa lub stalowa	Ventilated with minimum 20 mm cavity	Mocowanie mechaniczne	A2-s1,d0
	Podkonstrukcja drewniana	Z wentylacją i uszczelką EPDM na listwach*	Mocowanie mechaniczne	A2-s2,d0

* Uszczelki EPDM i paski Rockpanel szersze o 15 mm z każdej strony listwy drewnianej.

** Sprawdź warunki wstępne dla konstrukcji niewentylowanych lub skonsultuj się z Rockpanel.

*** Pełen wykaz oraz opisy zastosowań decydujących o klasyfikacji znajdziesz w odpowiedniej Europejskiej Ocenie Technicznej.

Mocowanie płyt Rockpanel

	Wkręty Torx	Nity 18 SFS Aluminium	Nity 18 SFS Stal nierdzewna A4	Nity 18 MBE Aluminium	Nity 18 MBE Stal nierdzewna A4	Śruba do stali, długość mocowania 9 mm	Gwoździe pierścieniowe, High Performance	Śruba do stali, długość mocowania 19 mm	Wkręt samowiercący do aluminium
A2 8 mm	+	+	+	+	+	+	+	+	+
A2 9 mm	+	+	+	+	+	+	-	+	+
Kod (oznaczenie)		AP14-50180-S	SSO-D15-50180	FN-AI5-5x18 K14	FN-A4-5x18 K15	JT6-FR-3-5.5 x 25		JT6-FR-3 -5,5 x 35	SDA4-D15-CS10/8-5.8x29-A4
Podkonstrukcja	Drewniana	Aluminiowa	Stalowa	Aluminiowa	Stalowa	Stalowa	Drewniana	Stalowa	Aluminiowa
Grubość podkonstrukcji (mm)	≥ 28	≥ 1,5	≥ 1,0	≥ 1,5	≥ 1,0	≥ 1,0	≥ 28	≥ 1,0	≥ 1.8
Materiał łącznika (korpus)	Stal nierdzewna (materiał nr 1.4401 lub 1.4578 zgodnie z EN 10088)	EN AW-5019 (AlMg5) zgodnie z EN 755-2	Materiał ze stali nierdzewnej o numerze 1.4578 zgodnie z normą EN 10088	EN AW-5019 (AlMg5) zgodnie z normą EN 755-2	Stal nierdzewna nr 1.4578 zgodnie z normą EN 10088	Stal nierdzewna A4 zgodnie z normą EN ISO 3506	Stal nierdzewna zgodnie z normą En 10088 - numer materiału 1.4401 lub 1.4578	Stal nierdzewna A4 zgodnie z normą EN ISO 3506	Stal nierdzewna A4 zgodnie z normą EN ISO 3506
Długość (mm)	35	18	18	18	18	25	35	35	29
Średnica trzpienia (mm)	4.3 - 4.6	5	5	5	5	4.3	2.7	4.3	4.5
Średnica łba (mm)	9.6	14	15	14	15	12	6	12	15
Otwór – punkt stały (mm)	3.2	5.2	5.2	5.2	5.2	4.3	2.5	4.3	5.8
Otwór – punkt ruchomy (mm)	6.0	8.0	8.0	8.0	8.0	8.0	3.8	8.0	10.0
Otwór – punkt ślizgowy (mm)	3.4 x 6.0	5.2 x 8.0	5.2 x 8.0	5.2 x 8.0	5.2 x 8.0	4.3 x 8.0	2.8 x 4.0	4.3 x 8.0	N.A.

W celu prawidłowego zamocowania za pomocą nitów należy użyć narzędzia do nitowania z przekładką nitową. Parametry podkonstrukcja zgodnie z akapitem „Podkonstrukcja”.

Odległości montażowe

Maks. odległości montażowe (mm)	A2 (8 mm)		A2 (9 mm)	
	b max.	a max.	b max.	a max.
Gwoździe	600	400	N/A	N/A
Wkręty a maks.	600	600	600	600
Nit z łbem płaskim a maks.	600	600	600	600
Montaż na klej a maks.			N/A	N/A

Europejska Ocena Techniczna (EOT – ETA)

ETA-24/0910

ETA-13/0340

Rockpanel A2, 8 mm finish Colours, Rockpanel A2, 8 mm finish Nordic and Rockpanel A2, 8 mm finish ProtectPlus

Rockpanel A2 9 mm finish Colours/Rockclad and Rockpanel A2 9 mm finish ProtectPlus

Deklaracja właściwości użytkowych (DWU – DoP)

0764-CPR-0388

0764-CPR-0317

Dodatkowe informacje

Niniejsza karta produktu wyraźnie określa ogólne właściwości produktu i nie jest związana z krajowymi przepisami budowlanymi. Istotne informacje na temat zastosowania płyt Rockpanel związane z krajowymi przepisami budowlanymi lub wytycznymi krajowymi można znaleźć w instrukcji Rockpanel i na stronie internetowej Rockpanel. Instrukcja Rockpanel i strona internetowa zawierają również tabele z wytycznymi odnośnie mocowań związane z krajowym załącznikiem do normy EN 1991-1-4.

Opublikowano w styczniu 2025 roku.

Niniejsza publikacja zastępuje wszystkie poprzednie. Zastrzega się prawo do zmian. Wszystkie dane mają służyć jako ogólne informacje o naszych produktach i ich możliwych zastosowaniach. Niniejsza publikacja stanowi wyciąg z Europejskiej Oceny Technicznej, która jest jedynym prawnie wiążącym dokumentem. ROCKWOOL Polska SP.z.o.o. / Rockpanel zrzeka się wszelkiej odpowiedzialności za ewentualne błędy (literówki) i niekompletne informacje zawarte w niniejszej karcie produktu. Z treści niniejszej publikacji nie można dochodzić żadnych praw.

www.rockpanel.pl