

Preisliste Haustechnik/Conlit® Brandschutz

Preise gültig ab 01.06.2026



4

DÄMMUNG IN DER HAUSTECHNIK

14

TECLIT® KÄLTEDÄMMUNG

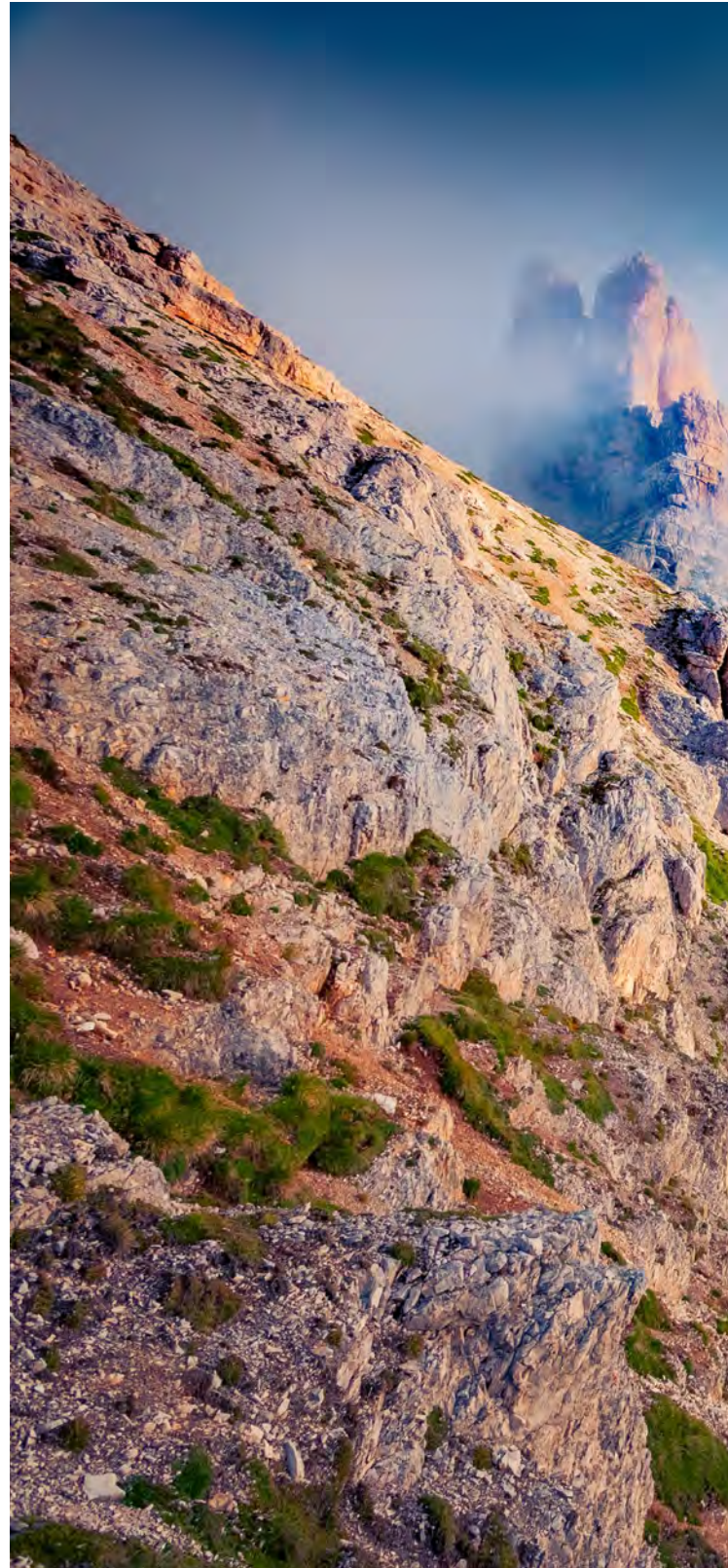
24

CONLIT® BRANDSCHUTZSYSTEME

39

SONSTIGES

Geprüfte Brandschutzkonstruktionen	39
Auszug aus der OIB-Richtlinie 6	39
Wichtige Produkteigenschaften	39
ROCKWOOL Lieferservice	40–42
AGB	43



Zukunft entsteht aus den Kräften der Natur.




Die vielfältigen Stärken der Steinwolle

Seit mehr als 80 Jahren nutzen wir die unerschöpfliche Ressource Stein, um hochwertige und vielseitig einsetzbare Steinwolle-Dämmstoffe zu entwickeln. Langlebige und recycelbare Dämmstoffe, die mit ihren einzigartigen Stärken wie Wärme-, Brand- und Schallschutz das moderne Leben bereichern. Sie stehen ganz im Zeichen einer nachhaltigen, zirkulären Zukunft. Diese besonderen Steinwolle-Stärken tragen dazu bei, den Energieverbrauch und CO₂-Emissionen zu senken sowie den Klimaschutz und das Wohlbefinden der Menschen zu steigern.

Mehr über die Stärken von ROCKWOOL Steinwolle:

www.rockwool.at/vorteile-steinwolle





Dämmung in der Haustechnik

Die Dämmung von haustechnischen Anlagen senkt den Energieverbrauch und ermöglicht damit eine effizientere Nutzung der eingesetzten Energie. Auch für die Haustechnik schreibt die OIB Richtlinie 6 – Energieeinsparung und Wärmeschutz in vielen Bereichen Dämmung zwingend vor. Denn die durch Rohrisolierung erzielte Einsparung verringert nicht nur die Kosten, sie trägt auch zum Klimaschutz bei und ist damit eine Investition in die Zukunft.



Dämmung in der Haustechnik

Heizungs- und Warmwasserrohrleitungen

ROCKWOOL 800

Rohrschale/Wärmedämmung



Preise in €/lfm
Dämmdicken mm

Ø1 mm	20	30	40	50	60	70	80	100
15	32032	109062	129581					
	7,48	11,43	14,54					
	8,98 (48)	13,72 (25)	17,45 (16)					
18	32033	109060	109063					
	7,99	11,57	16,32					
	9,59 (42)	13,88 (25)	19,58 (14)					
22	32034	109051	17475					
	8,58	12,28	17,01					
	10,30 (36)	14,74 (20)	20,41 (13)					
28	32035	32036	17479		18060			
	9,00	13,74	18,24		29,80			
	10,80 (30)	15,01 (20)	21,89 (12)		35,76 (6)			
35	32037	32038	17467	17468	18061			
	10,46	14,54	19,59	26,24	30,75			
	12,55 (25)	17,45 (16)	23,51 (9)	31,49 (7)	36,90 (5)			
42	32039	32040	32041	14566				
	11,28	15,81	20,84	26,68				
	13,54 (20)	18,97 (12)	25,01 (9)	32,02 (6)				
48	14567	109056	32042	14569				
	12,28	16,59	22,18	27,47				
	14,74 (16)	19,91 (12)	26,62 (9)	32,96 (6)				
54	74248	74256	74251	74253	19065			
	12,78	17,79	22,86	28,86	36,08			
	15,34 (16)	21,35 (10)	27,43 (8)	34,63 (5)	43,30 (4)			
60	14573	14574	14575	14772	21592			
	13,85	19,34	24,10	30,75	36,86			
	16,62 (12)	23,21 (9)	28,92 (6)	36,90 (5)	44,23 (4)			
64	19557	21729	21730	21731	27210	78633		
	14,54	20,39	24,49	30,90	37,54	45,87		
	17,45 (12)	24,47 (9)	29,39 (6)	37,08 (4)	45,05 (4)	55,04 (3)		
70		21732	21733	21734	21589	322008		
		20,84	25,70	31,58	38,94	46,68		
		22,78 (8)	30,84 (5)	37,90 (4)	46,73 (3)	56,02 (3)		
76		16788	16789	16790	27244	78634	138245	
		22,18	26,79	32,80	40,26	47,78	57,15	
		26,62 (7)	32,15 (5)	39,36 (4)	48,31 (1)	57,34 (1)	68,58 (3)	

WICHTIGE HINWEISE

- Alle Abmessungen sind auch auf Einwegpalette erhältlich.



Produktbeschreibung

Die Rohrschale ROCKWOOL 800 wird aus konzentrisch gewickelter Steinwolle hergestellt. Sie ist mit einer gitternetzverstärkten, reißfesten Aluminium-Sandwich-Folie mit selbstklebender Überlappung kaschiert, einseitig aufgeschlitzt und zur leichteren Montage auf der Innenwandung eingesägt.

Anwendungsbereiche

Wärme- und Schalldämmung für Heizungs- und Warmwasserrohrleitungen, Solarleitungen sowie Rohrleitungen von betriebstechnischen Anlagen. Sie ist außerdem Bestandteil diverser Brandabschottungssysteme als Streckenisolierung.

Verarbeitung

Die Rohrschalen ROCKWOOL 800 am Längsschlitz aufklappen und auf das zu dämmende Rohr legen. Vor dem Verschließen des Längsschlitzes müssen die Rohrschalen passgenau zusammengedrückt werden. Der Längsschlitz kann nun mit der werkseitig aufgetragenen selbstklebenden Längsüberlappung dicht verklebt werden. Bei horizontalen

- nichtbrennbar, Euroklasse A2L-s1, d0
- wärmedämmend
- schalldämmend
- wasserabweisend
- druckbelastbar und formstabil
- schnell und einfach zu verlegen
- mit einer wirkungsvollen Dampfbremse versehen
- amtlich güteüberwacht
- silikonfrei

Leitungen sollte sich die Längsfuge an der Unterseite der Rohrleitung (6-Uhr-Position) befinden. Die Rundstöße sind mit dem ROCKWOOL Alufix Klebeband zu verschließen. Es ist darauf zu achten, dass alle Klebestellen staub-, fettfrei und trocken sind. Die Dämmung ist mit 6 Windungen Bindedraht pro Meter in der Lage zu sichern.

Ø ¹ mm	Preise in €/lfm Dämmdicken mm							
	20	30	40	50	60	70	80	100
89		16791 23,00 27,60	16792 28,86 34,63	27212 35,55 42,66	27214 42,71 51,25	78635 51,04 61,25	78636 59,31 71,17	301705 75,79 90,95
		21598 25,44 30,53	138101 31,41 37,69	21816 37,97 45,56	324681 45,44 54,53	325230 53,64 64,37	78632 62,33 74,80	301711 78,24 93,89
		21600 26,01 31,21	27216 31,73 38,08	27218 38,94 46,73	27220 46,68 56,02	325231 55,12 66,14	138247 64,23 77,08	301710 79,74 95,68
102		21771 26,79 32,15	23952 33,34 40,01	23954 40,41 48,49	27222 47,78 57,34	325232 56,50 67,80	301706 64,75 70,76	301707 81,39 97,67
		24090 29,67 35,60	24054 36,76 44,11	178132 43,65 52,38	27226 51,72 62,06	325233 60,29 72,35	324677 69,25 83,10	301708 86,54 103,85
		23956 33,52 40,22	24024 41,26 49,51	23978 45,73 54,88	27228 53,64 64,37	325234 62,73 75,28	324676 72,25 86,70	301709 89,81 107,77
108		207501 45,33 54,40	207503 51,81 62,17	262161 48,72 58,46	325235 57,15 68,58	325236 66,13 79,36	324679 76,06 91,27	301803 93,75 112,50
		207504 64,23 77,08	207504 75,08 90,10	324683 74,18 89,02	325238 86,84 104,21	325239 99,08 118,90	324672 117,97 141,56	301804 141,56 171,60
		301714 64,23 77,08	301715 75,08 90,10	324685 87,36 104,83	325239 100,71 120,85	324674 113,88 136,66	301805 143,00 171,60	
114		325240 96,20 115,44	301713 111,03 133,24	325241 115,54 138,65	325583 143,30 171,96	324675 164,36 197,23	301806 199,47 239,36	
133								
140								
159								
169								
219								
273								

Tabellenerklärung

32032¹⁾
7,48²⁾
 8,98³⁾ (48)⁴⁾

- 1) Artikelnummer
- 2) Preis €/lfm exkl. MwSt.
- 3) Preis €/lfm inkl. MwSt.
- 4) Laufmeter pro Verpackungseinheit

OIB-Richtlinie
 Die empfohlenen Dämmdicken gemäß OIB-Richtlinie 6 lassen sich aus der Tabelle auf Seite 39 eruieren.

¹⁾Bei abweichenden Rohrdurchmessern wie z. B. bei Kunststoffrohren sollte die Rohrschale mit dem nächstgrößeren Innendurchmesser verwendet werden. weitere Abmessungen auf Anfrage
 Produktlänge: 1.000 mm

Technische Daten

	Zeichen	Beschreibung/Messwert	Norm/Vorschrift
Brandverhalten	A2 _s -s1, d0	nichtbrennbar	EN 13501-1
Schmelzpunkt		> 1000 °C	DIN 4102-17
Glimmverhalten		keine Neigung zu kontinuierlichem Schwelen	EN 16733
Obere Anwendungstemperatur		Steinwolleseite bis 250 °C Aluminiumseite bis 80 °C	
Wärmeleitfähigkeit	λ	40 °C 0,035 W/(m·K)	EN ISO 8497
Spezifische Wärmekapazität	c _p	0,84 kJ/(kgK)	
Diffusionsäquivalente Luftschichtdicke	s _d	> 200 m	EN 13469
Strömungswiderstand	AF	> 60 kPa·s/m ²	EN 29053
AS-Qualität		Anwendung in Verbindung mit austenitischen Stählen, Chloridgehalt < 10 ppm	EN 13468 AGI Q 132
Silikonfrei		frei von lackbenetzungsstörenden Substanzen	gemäß VW-Test 3.10.7
Hydrophobierung	W _p	Wasseraufnahme ≤ 1 kg/m ²	EN 13472
Bezeichnungsschlüssel		Do < 150 mm MW-EN14303-T8-ST(+)-250-WS1-MV2-CL10 ¹⁾ Do ≥ 150 mm MW-EN14303-T9-ST(+)-250-WS1-MV2-CL10 ¹⁾	

WICHTIGE HINWEISE
 ■ Für den Einsatz in Lackieranlagen geeignet!

technische Daten jeweils bezogen auf den Herstellungszeitpunkt
¹⁾T = Klasse der Grenzabmaße für die Dicke Do = Außendurchmesser.
 Die aktuelle DoP finden Sie auf www.rockwool.at/leistungserklaerungen-dop

Dämmung in der Haustechnik

Klima- und Lüftungsleitungen; Heizungs- und Warmwasserrohrleitungen; Abwasserrohrleitungen; Behälter und Apparate

ROCKWOOL Klimarock

Steinwollematte/Wärmedämmung



Dicke mm	Länge mm	Breite mm	ROLLEN		PALETTE*			Preis €/m ² exkl. MwSt.	Preis €/m ² inkl. MwSt.
			Art.-Nr.	m ² /VE ¹⁾	Art.-Nr.	m ² /Pal.	Transport m ³		
20	8000	500	371804	8,00	371809	168,00	1,58	14,54	17,45
30	5500	500	371813	5,50	371816	115,50	2,29	16,59	19,91
40	4000	500	371819	4,00	371821	84,00	3,15	20,39	24,47
50	3000	500	371824	3,00	371825	63,00	4,20	22,86	27,43
60	2500	500	371826	2,50	371827	52,50	5,04	25,58	30,70
70	2000	500	372871	2,00	372876	42,00	6,30	28,73	34,48
80	2000	500	372878	2,00	372881	42,00	6,30	31,58	37,90
90	2000	500	372566	2,00	372568	42,00	6,30	34,42	41,30
100	2000	500	372570	2,00	372571	42,00	6,30	36,76	44,11
<hr/>									
20	8000	1000	378267	8,00	378269	168,00	1,58	14,54	17,45
30	5500	1000	378273	5,50	378275	115,50	2,29	16,59	19,91
40	4000	1000	378280	4,00	378282	84,00	3,15	20,39	24,47
50	3000	1000	378285	3,00	378286	63,00	4,20	22,86	27,43
60	2500	1000	378289	2,50	378290	52,50	5,04	25,58	30,70
70	2000	1000	378301	2,00	378302	42,00	6,30	28,73	34,48
80	2000	1000	378314	2,00	378317	42,00	6,30	31,58	37,90
90	2000	1000	378356	2,00	378358	42,00	6,30	34,42	41,30
100	2000	1000	378362	2,00	378363	42,00	6,30	36,76	44,11

Im Rahmen der Produktoptimierung wurde die Rollenlänge leicht angepasst.

¹⁾VE = Verpackungseinheit (Doppelrolle). Auf Wunsch auch in Sonderlängen lieferbar.
Lieferzeit, Mindestabnahme und Mehrpreis auf Anfrage.

²⁾Die Klimarock wird standardmäßig auf Einwegpalette (1200 × 1200 mm) angeboten. Auf einer Palette befinden sich 21 Rollen.

Produktbeschreibung

Die ROCKWOOL Klimarock weist aufgrund ihrer überwiegend senkrecht zur Mattenebene ausgerichteten Mineralwollestruktur eine hohe Flexibilität bei gleichzeitiger Druckfestigkeit auf. Sie ist einseitig mit einer gitternetzverstärkten Aluminiumfolie kaschiert.

- nichtbrennbar, Euroklasse A1
- wärmedämmend
- schalldämmend
- wasserabweisend
- flexibel
- gleichmäßig in der Dämmdicke
- hergestellt in AS-Qualität

Anwendungsbereiche

Wärme- und Schalldämmung von Klima- und Lüftungskanälen, Heizungs- und Warmwasserrohrleitungen größerer Dimensionen sowie Behältern und Apparaten in betriebstechnischen Anlagen.

Verarbeitung

Zur Dämmung von Rohrleitungen oder Lüftungskanälen wird die ROCKWOOL Klimarock auf die entsprechende Länge zugeschnitten. Diese ergibt sich aus dem äußeren Umfang des fertig gedämmten Objekts (z. B. (Rohrdurchmesser + 2 × Dämmdicke) × 3,14) plus ggf. einen geringen Zuschlag.

Die Klimarock wird um die Leitungen und Kanäle gewickelt und an den Stößen mit ROCKWOOL Alufix dicht verklebt. Bei Rohrleitungen muss die Dämmung zusätzlich mit Bindedraht gesichert werden. Bei eckigen Lüftungskanälen erfolgt die Befestigung im Allgemeinen mit Schweiß- oder Klebestiften.



Technische Daten

	Zeichen	Beschreibung/Messwert	Norm/Vorschrift												
Brandverhalten	A1	nichtbrennbar	EN 13501-1												
Schmelzpunkt		> 1000 °C	DIN 4102-17												
Glimmverhalten		keine Neigung zu kontinuierlichem Schwelen	EN 16733												
Obere Anwendungstemperatur		Steinwolleseite bis 250 °C Aluminiumseite bis 80 °C													
Wärmeleitfähigkeit	λ	<table border="1"> <tr> <td>10 °C</td> <td>50 °C</td> <td>100 °C</td> </tr> <tr> <td>0,038</td> <td>0,047</td> <td>0,060</td> </tr> <tr> <td>150 °C</td> <td>200 °C</td> <td>250 °C</td> </tr> <tr> <td>0,075</td> <td>0,093</td> <td>0,114</td> </tr> </table>	10 °C	50 °C	100 °C	0,038	0,047	0,060	150 °C	200 °C	250 °C	0,075	0,093	0,114	W/(m·K) EN 12667
10 °C	50 °C	100 °C													
0,038	0,047	0,060													
150 °C	200 °C	250 °C													
0,075	0,093	0,114													
Diffusionsäquivalente Luftschichtdicke	s_d	> 200 m	EN 12086												
AS-Qualität		Anwendung in Verbindung mit austenitischen Stählen, Chloridgehalt < 10 ppm	EN 13468 AGI Q 132												
Silikonfrei		frei von lackbenetzungsstörenden Substanzen	gemäß VW-Test 3.10.7												
Hydrophobierung	W_p	Wasseraufnahme $\leq 1 \text{ kg/m}^2$	EN 1609												
Dämmstoffkennziffer		10.02.01.25.04	AGI Q 132												
Bezeichnungsschlüssel		MW-EN14303-T3-ST(+250-WS1-MV2-CL10													

technische Daten jeweils bezogen auf den Herstellungszeitpunkt

Dämmung in der Haustechnik

Klima- und Lüftungsleitungen; Heizungs- und Warmwasserrohrleitungen; Abwasserrohrleitungen; Behälter und Apparate

ROCKWOOL LM Klima

Steinwolle-Lamellenmatte/Wärmedämmung



Dicke mm	Länge mm	Breite mm	Art.-Nr.	Rollen/PAL	m ² /PAL	Preis €/m ² exkl. MwSt.	Preis €/m ² inkl. MwSt.
25	10000	1000	351318	12	120,00	15,51	18,61
30	8000	1000	351327	12	96,00	16,76	20,11
40	6000	1000	351358	12	72,00	20,57	24,68
50	5000	1000	351361	12	60,00	23,00	27,60
60	4000	1000	351365	12	48,00	25,70	30,84
80	3000	1000	351368	12	36,00	31,73	38,08
100	2500	1000	351370	12	30,00	36,86	44,23

nur Palettenabnahme möglich

Produktbeschreibung

ROCKWOOL LM Klima ist eine nichtbrennbare druckfeste Steinwolle-Lamellenmatte, die einseitig mit einer gitternetzverstärkten reißfesten Aluminiumfolie kaschiert ist. Rastermarkierung auf der Aluminiumfolie für einfachere und schnellere Verarbeitung.

- nichtbrennbar, Euroklasse A1
- wärme- und schalldämmend
- schalldämmend
- wasserabweisend
- druckfest
- flexibel

Anwendungsbereiche

Wärme- & Schalldämmung von Klima- und Lüftungskanälen, Heizungswasser-, Warmwasserleitungen größerer Dimensionen, Abwasserrohren sowie Behältern und Apparaten in betriebstechnischen Anlagen.



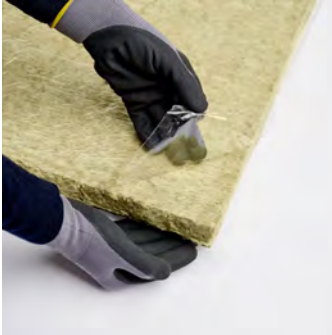
Technische Daten

	Zeichen	Beschreibung/Messwert	Norm/Vorschrift												
Brandverhalten	A1	nichtbrennbar, Euroklasse A1	EN 13501-1												
Obere Anwendungstemperatur		Steinwolleseite bis 250 °C Aluminiumseite bis 80 °C	EN 14303												
Wärmeleitfähigkeit λ in Abhängigkeit von der Temperatur	λ	<table border="1"> <tr> <td>10 °C</td> <td>50 °C</td> <td>100 °C</td> </tr> <tr> <td>0,037</td> <td>0,044</td> <td>0,053</td> </tr> <tr> <td>150 °C</td> <td>200 °C</td> <td>250 °C</td> </tr> <tr> <td>0,065</td> <td>0,078</td> <td>0,093</td> </tr> </table>	10 °C	50 °C	100 °C	0,037	0,044	0,053	150 °C	200 °C	250 °C	0,065	0,078	0,093	W/(m·K) EN 12667
10 °C	50 °C	100 °C													
0,037	0,044	0,053													
150 °C	200 °C	250 °C													
0,065	0,078	0,093													
Spezifische Wärmekapazität	c_p	0,84 kJ/(kgK)													
Diffusionsäquivalente Luftschichtdicke	s_d	> 200 m	EN 12086												
Hydrophobierung	W_p	Wasseraufnahme \leq 1 kg/m ²	EN 1609												
Bezeichnungsschlüssel		MW-EN14303-T4-ST(+)-250-WS1-MV2													

technische Daten jeweils bezogen auf den Herstellungszeitpunkt

ROCKWOOL LM Klima EF

Selbstklebende Steinwolle-Lamellenmatte/Wärmedämmung



Dicke mm	Länge mm	Breite mm	Art.-Nr.	Rollen/PAL	m ² /PAL	Preis €/m ² exkl. MwSt.	Preis €/m ² inkl. MwSt.
25	10000	1000	359362	12	120,0	34,59	41,51
30	8000	1000	359370	12	96,0	35,33	42,40
50	5000	1000	359377	12	60,0	49,64	59,57

nur Palettenabnahme möglich

Produktbeschreibung

Die ROCKWOOL LM Klima EF ist einseitig mit einer Aluminiumfolie kaschiert und auf der Wollseite mit einer selbstklebenden Beschichtung ausgerüstet. Rastermarkierung auf der Aluminiumfolie für einfachere und schnellere Verarbeitung. Sie kann direkt mit dem zu dämmenden Bauteil verklebt werden. Die Klebeschicht ist mit einer abziehbaren PE-Folie abgedeckt.

Anwendungsbereiche

Wärme- und Schalldämmung von Klima- und Lüftungskanälen.

Verarbeitungshinweise

Die selbstklebende Eigenschaft der ROCKWOOL LM Klima EF ermöglicht im Allgemeinen eine sichere Befestigung auf Klima- und Lüftungskanälen ohne eine zusätzliche mechanische Fixierung. Es ist darauf zu achten, dass alle Klebestellen staub-, fettfrei und trocken sind. Bei ungünstigen Breiten-/Höhenverhältnissen kann eine zusätzliche mechanische Befestigung erforderlich werden.



Technische Daten

	Zeichen	Beschreibung/Messwert	Norm/Vorschrift												
Brandverhalten	B-s1d0		EN 13501-1												
Verarbeitungstemperatur		ca. 5 bis 35 °C													
Obere Anwendungstemperatur		ca. 50 °C für die Verklebung													
Wärmeleitfähigkeit λ in Abhängigkeit von der Temperatur	λ	<table border="1"> <thead> <tr> <th>10 °C</th> <th>20 °C</th> <th>30 °C</th> </tr> </thead> <tbody> <tr> <td>0,037</td> <td>0,039</td> <td>0,041</td> </tr> <tr> <th>40 °C</th> <th>50 °C</th> <td></td> </tr> <tr> <td>0,041</td> <td>0,044</td> <td></td> </tr> </tbody> </table>	10 °C	20 °C	30 °C	0,037	0,039	0,041	40 °C	50 °C		0,041	0,044		W/(m·K) EN 12667
10 °C	20 °C	30 °C													
0,037	0,039	0,041													
40 °C	50 °C														
0,041	0,044														
Diffusionsäquivalente Luftschichtdicke	s_d	> 200 m	EN 12086												
Hydrophobierung	W_p	Wasseraufnahme \leq 1 kg/m ²	EN 1609												
Bezeichnungsschlüssel		MW-EN14303-T4-ST(+)-50-WS1-MV2													

technische Daten jeweils bezogen auf den Herstellungszeitpunkt

Dämmung in der Haustechnik

Klima- und Lüftungsleitungen; Behälter und Apparate

ROCKWOOL Aluboard



Dämmplatte/Wärmedämmung

Dicke mm	Länge mm	Breite mm	PAKET		PALETTE			Preis €/m ² exkl. MwSt.	Preis €/m ² inkl. MwSt.
			Art.-Nr.	m ² /Paket	Art.-Nr.	m ²	Transport m ³		
30	1000	600	116611	9,60	116660	211,20	8,142	22,18	26,62
50	1000	600	116614	4,80	116663	124,80	8,142	32,94	39,53

Vergübarkeit und Lieferzeit auf Anfrage

Produktbeschreibung

Das ROCKWOOL Aluboard ist eine kunstharzgebundene Steinwolle-Dämmplatte mittlerer Rohdichte, die einseitig mit gitternetzverstärkter Aluminiumfolie kaschiert ist.

- nichtbrennbar, Euroklasse A1
- wärmedämmend
- schalldämmend
- wasserabweisend
- formstabil

Anwendungsbereiche

Wärme- und Schalldämmung von Klima- und Lüftungskanälen sowie Behältern und Apparaten im haus- und betriebstechnischen Anlagenbau.



Technische Daten

	Zeichen	Beschreibung/Messwert	Einheit	Norm/Vorschrift												
Brandverhalten	A1	nichtbrennbar		EN 13501-1												
Schmelzpunkt		> 1000 °C		DIN 4102-17												
Glimmverhalten		keine Neigung zu kontinuierlichem Schwelen		EN 16733												
Obere Anwendungstemperatur		Steinwolleseite bis 250 °C Aluminiumseite bis 80 °C														
Wärmeleitfähigkeit λ in Abhängigkeit von der Temperatur	λ	<table border="1"> <tr> <td>10 °C</td> <td>50 °C</td> <td>100 °C</td> </tr> <tr> <td>0,038</td> <td>0,042</td> <td>0,054</td> </tr> <tr> <td>150 °C</td> <td>200 °C</td> <td>250 °C</td> </tr> <tr> <td>0,069</td> <td>0,086</td> <td>0,106</td> </tr> </table>	10 °C	50 °C	100 °C	0,038	0,042	0,054	150 °C	200 °C	250 °C	0,069	0,086	0,106	W/(m·K)	EN 12667
10 °C	50 °C	100 °C														
0,038	0,042	0,054														
150 °C	200 °C	250 °C														
0,069	0,086	0,106														
Spezifische Wärmekapazität	c_p	0,84 kJ/(kgK)														
Diffusionsäquivalente Luftschichtdicke	s_d	> 200 m		EN 12086												
Silikonfrei		frei von lackbenetzungsstörenden Substanzen		gemäß VW-Test 3.10.7												
Hydrophobierung	W_p	Wasseraufnahme \leq 1 kg/m ²		EN 1609												
Bezeichnungsschlüssel		D < 60 mm MW-EN14303-T3-ST(+)-250-WS1-MV2 ¹⁾ D \geq 60 mm MW-EN14303-T4-ST(+)-250-WS1-MV2 ¹⁾														

technische Daten jeweils bezogen auf den Herstellungszeitpunkt

¹⁾T = Klasse der Grenzabmaße für die Dicke D.

Die aktuelle DoP finden Sie auf www.rockwool.at/leistungserklaerungen-dop

Verschlussklebeband für alle mit Aluminiumfolie kaschierten Dämmstoffe

Messer zum Schneiden handelsüblicher Dämmstoffe

ROCKWOOL Alufix



Aluminiumklebeband

Art.-Nr.	Breite mm	Länge m	Rolle	Preis €/Rolle exkl. MwSt.	Preis €/Rolle inkl. MwSt.
109316	50	100	1	95,13	114,16
109317	75	100	1	143,16	171,79
109318	100	100	1	190,78	228,94

Produktbeschreibung

Das ROCKWOOL Alufix ist ein Aluminiumklebeband mit einem sehr klebstarken, stark vernetzten Polyacrylat-Haftkleber. Es ist optimiert für die Verklebung von Dämmstoffstoßstellen, die hohen Temperaturbelastungen standhalten müssen. Das ROCKWOOL Alufix ist darüberhinaus witterungsbeständig und die Festigkeit der Verklebung nimmt im Laufe der Zeit zu.

Anwendungsbereiche

Verklebung der Stoßstellen von mit Aluminiumfolie kaschierten Dämmstoffen.

Technische Daten

	Zeichen	Beschreibung/Messwert	Norm/Vorschrift
Brandverhalten	A2	nichtbrennbar	DIN 4102-1
Dicke		0,065 mm	DIN EN 1942
Klebekraft		> 15 N/25 mm	DIN EN ISO 29862
Hitzebeständig		+180 °C (kurzfristig)	
Temperaturbereich		-40 °C bis +140 °C	
Verarbeitungstemperatur		+5 °C bis +40 °C	
Lagerungstemperatur		+5 °C bis +25 °C	

technische Daten jeweils bezogen auf den Herstellungszeitpunkt

Dämmstoffmesser



Art.-Nr.	Stück	Stück/Karton	Preis €/Stk. exkl. MwSt.	Preis €/Stk. inkl. MwSt.
Einzelmesser: 281581	1	10	38,51	46,21

Produktbeschreibung

Handliches Messer für den Zuschnitt von Steinwollgedämmstoffen. Eignet sich aufgrund der langen Klinge auch zum mühelosen Schneiden größerer Rohrschalendurchmesser.



Teclit[®] Kälte­dämmung

ROCKWOOL Teclit wurde für die Dämmung von Kälteleitungen an haustechnischen Anlagen entwickelt und ist sowohl für Trinkwasser- und Kühlwasserleitungen als auch für Wechseltemperaturanlagen geeignet. Das hochwertige nichtbrennbare Steinwolle-Dämmsystem vereint in diesem neuen Anwendungsbereich alle bewährten Eigenschaften der ROCKWOOL Produkte.



**Jetzt auch für
Lüftungsleitungen**

ROCKWOOL® Teclit®

4 Vorteile in einem System

1 Nichtbrennbarkeit

Der nichtbrennbare Dämmstoff (A_{2L} – s1, d0 nach EN 13501-1) gewährleistet einen optimalen Brandschutz. Damit ist eine offene Verlegung in hochsensiblen Bereichen ohne zusätzliche Maßnahmen möglich. Das minimiert Risiken und spart Zeit, Kosten und Platz.

2 Extrem robuste Dampfsperre

Die neu entwickelte Aluminiumkaschierung ist durch ihre besondere Glasfasernetzverstärkung im Verhältnis zu herkömmlichen Aluminiumkaschierungen extrem belastbar. Nicht nur im Betrieb, sondern auch bereits in der Bauphase ist sie damit weniger anfällig für Beschädigungen von außen.

3 Unkomplizierte und schnelle Verarbeitung

Das ROCKWOOL Teclit System lässt sich ganz unkompliziert installieren und unterscheidet sich in der Montage kaum von einer konventionellen ROCKWOOL Wärmedämmung. Der Installationszeitaufwand kann im Vergleich zu konventionellen Kälte­dämmungen erheblich reduziert werden, insbesondere bei komplexen Leitungssystemen mit vielen Ventilen, Bogen und Flanschen.

4 Geeignet für Temperaturen von 0°C bis 250°C

Das ROCKWOOL Teclit System wurde speziell für die Kälte­dämmung entwickelt. Es kann aber ohne Weiteres bei Temperaturen bis zu 250°C eingesetzt werden. Bei haustechnischen Anlagen, die mit wechselnden Temperaturen betrieben werden, z. B. im Sommer zum Kühlen und im Winter zum Heizen, erfüllt das Teclit System somit gleichzeitig die Anforderungen an die Kälte­dämmung und Wärme­dämmung.

Teclit® Kälte­dämmung

Dämmung von Rohrleitungen in der Haustechnik

Teclit® PS Cold

Rohrschale/Kälte­dämmung

Preise in €/lfm exkl. MwSt.



- Teclit 60 %
- Teclit 80 %



Innen- Ø mm	Dämmdicken mm							
	20	30	40	50	60	70	80	100
6	292415	262428						
	15,82 (48) ¹⁾	19,58 (30)						
10	292425	276524						
	16,26 (48) ²⁾	20,28 (25)						
12	292426	276533						
	16,47 (48) ³⁾	20,97 (25)						
15	239210		262516					
	15,15 (48)		29,60 (16)					
18	221420		262526					
	15,96 (42)		31,12 (14)					
22	221293		252951					
	16,52 (36)		32,25 (12)					
28	221292	235441	252955					
	18,18 (30)	24,88 (16)	35,42 (12)					
35	221379	221411	240829					
	19,73 (25)	27,90 (16)	38,48 (9)					
42	221381		221413	254907				
	22,09 (20)		43,05 (9)	54,05 (6)				
48	221385			221416				
	24,46 (16)			59,84 (6)				
54		221392		221417	226118			
		35,59 (10)		63,91 (5)	82,38 (4)			
60		221400			221419			
		39,73 (9)			83,78 (4)			
64		221405			221664			
		44,02 (9)			85,27 (1)			
76		221407			252957	221669	230574	
		46,94 (7)			91,00 (1)	121,41 (1)	137,66 (1)	
89		221408			252956			301716
		50,18 (6)			97,11 (1)			189,36 (1)
102		254908			256073		301682	
		59,16 (4)			109,34 (1)		165,42 (1)	
108		221766			251384			301691
		62,68 (4)			121,41 (1)			202,36 (1)
114		221410			251386			301692
		63,75 (1)			123,51 (1)			205,84 (1)
140		222517				301695		301697
		73,49 (1)				158,91 (1)		227,02 (1)
159		230569				301699		301789
		79,31 (1)				167,45 (1)		239,20 (1)
169			221622			301700		301799
			108,07 (1)			180,25 (1)		257,49 (1)
219			301701			301702		301800
			117,12 (1)			211,99 (1)		302,85 (1)
273			301704				301801	
			174,59 (1)				349,13 (1)	
324			254691				275423	
			207,17 (1)				414,36 (1)	
356			263825					
			227,60 (1)					
406			275527					
			259,62 (1)					

Tabellenerklärung

- 292415¹⁾
- 15,82²⁾ (48)³⁾
- 1) Artikelnummer
- 2) Preis €/lfm exkl. MwSt.
- 3) Laufmeter pro Verpackungseinheit

Weitere Abmessungen auf Anfrage.

¹⁾Abweichende Dämmstärke: 24,5 mm

²⁾Abweichende Dämmstärke: 22,5 mm

³⁾Abweichende Dämmstärke: 21,5 mm

Teclit® Kälte­dämmung

Dämmung von Rohrleitungen in der Haustechnik

Teclit® PS Cold

Produktbeschreibung

Die ROCKWOOL Rohrschale Teclit PS Cold wurde speziell für die Dämmung von Kälte­rohrleitungen an haustechnischen Anlagen entwickelt. Die Teclit PS Cold ist eine hochwertige Rohrschale aus konzentrisch gewickelter Steinwolle. Sie ist mit einer besonders hochfesten glasfaserverstärkten Aluminium­folie zum Schutz vor Beschädigungen kaschier­te. Die selbstklebende Überlappung an der Längsfuge ist mit einem besonders starken Polyacrylat-Haftkleber ausgestattet und sorgt so für eine dauerhafte diffusionsdichte Ummantelung.

- nichtbrennbar
- geeignet für Wärme- und Kälte­dämmung
- schalldämmend
- wasserabweisend
- einfache und schnelle Installation
- mit einer besonders reißfesten Aluminium­Dampfsperre
- hohe Sicherheit durch abgestimmte Systemkomponenten

Anwendungsbereiche

Die ROCKWOOL Rohrschale Teclit PS Cold eignet sich für die Dämmung von Stahl-, Edelstahl-, Kupfer- und Kunststoffleitungen in haustechnischen Anlagen. Mit den Dämmstärkenreihen Teclit 60% und Teclit 80% können für verschiedene Anwendungsbereiche Kälte­leitungen energetisch optimiert werden und Tauwasser auf der Rohrleitung und der Dämmstoffoberfläche kann sicher vermieden werden.

Aufgrund der besonders reißfesten Aluminium­kaschierung ist die Teclit PS Cold besonders für die Kälte­dämmung im Teclit System geeignet. Die Teclit PS Cold kann auch in Verbindung mit Conlit Rohrabschottungssystemen eingesetzt werden.

Technische Daten



	Zeichen	Beschreibung/ Messwert	Norm/ Vorschrift
Brandverhalten	A2L-s1, d0	nichtbrennbar	EN 13501-1
Schmelzpunkt		> 1000 °C	DIN 4102-17
Glimmverhalten		keine Neigung zu kontinuierlichem Schwelen	EN 16733
Anwendungstemperatur		0°C bis 250°C	
Obere Anwendungstemperatur		Steinwolle-Seite bis 250 °C, Aluminium-Seite bis 80 °C	
Wärmeleitfähigkeit		0°C 0,032 W/(m·K) ¹⁾	EN ISO 8497
Spezifische Wärmekapazität	C _p	0,84 kJ/(kgK)	
Diffusionsäquivalente Luftschichtdicke	s _d	> 1500 m	EN ISO 12572
AS-Qualität		Verwendung mit austenitischem Stahl, Chloridgehalt < 10 ppm	EN 13468 AGI Q 132
Silikonfrei		frei von lackbenetzungsstörenden Substanzen	gemäß VW-Test 3.10.7
Hydrophobierung	W _p	Wasseraufnahme ≤ 1 kg/m ²	EN 13472
Bezeichnungsschlüssel		Do < 150 mm MW-EN14303-T8-ST(+) Do ≥ 150 mm MW-EN14303-T9-ST(+)	250-WS1-MV2-CL10 ²⁾ 250-WS1-MV2-CL10 ²⁾

technische Daten jeweils bezogen auf den Herstellungszeitpunkt

¹⁾ Die aktuelle DoP finden Sie auf www.rockwool.at/leistungserklaerungen-dop

²⁾ T = Klasse der Grenzabmaße für die Dicke Do = Außendurchmesser

Dämmung von haustechnischen Anlagen

Teclit® LM Cold

Dämmmatte/Kälte­dämmung



Dicke mm	Länge mm	Breite mm	Art.-Nr.	Rollen	m ² /Paket	Preis €/m ² exkl. MwSt.	Preis €/m ² inkl. MwSt.
30	8.000	500	331815	1	8	46,15	55,38
40	6.000	500	331816	1	6	52,52	63,02
50	5.000	500	331817	1	5	57,40	68,88

Produktbeschreibung

Die Teclit LM Cold ist eine ebenso robuste wie flexible Steinwolle-Lamellenmatte mit vertikaler Faserausrichtung, die werksseitig mit einer besonders hochfesten glasfasernetzverstärkten Aluminiumfolie kaschiert wird.

Die Teclit LM Cold kann flexibel an verschiedene Bauteilgeometrien angepasst werden, wobei die vertikale Faserausrichtung des Steinwolle-Kerns für eine hohe Druckfestigkeit sorgt.

Anwendungsbereiche

Die ROCKWOOL Lamellenmatte Teclit LM Cold wurde speziell für die Kälte­dämmung an haustechnischen Anlagen entwickelt und ist Teil des Teclit Dämmsystems. Die Teclit LM Cold ist sehr flexibel und lässt sich hervorragend Einbauten wie Ventilen, Pumpen, Flanschen anpassen und eignet sich ebenso für große Anlagenteile wie Behälter und Tanks sowie für die Dämmung von Entwässerungs- und Lüftungsleitungen.



Technische Daten

	Zeichen	Beschreibung/ Messwert	Norm/ Vorschrift
Brandverhalten	A2 _s -s1, d0	nichtbrennbar	EN 13501-1
Schmelzpunkt		> 1000 °C	DIN 4102-17
Glimmverhalten		keine Neigung zu kontinuierlichem Schwelen	EN 16733
Anwendungstemperatur		0 °C bis 250 °C	
Obere Anwendungstemperatur		Steinwolle-Seite bis 250 °C, Aluminium-Seite bis 80 °C	
Wärmeleitfähigkeit	λ	0 °C	W/(m·K) EN ISO 12667
		10 °C	
		20 °C	
		30 °C	
		40 °C	
		50 °C	
		100 °C	
		150 °C	
		200 °C	
		250 °C	
		0,037	
		0,038	
		0,039	
		0,040	
		0,042	
		0,044	
		0,054	
		0,065	
		0,078	
		0,093	
Spezifische Wärmekapazität	C _p	0,84 kJ/(kgK)	
Diffusionsäquivalente Luftschichtdicke	s _d	> 1500 m	EN ISO 12572
Silikonfrei		frei von lackbenetzungsstörenden Substanzen	gemäß VW-Test 3.10.7
Hydrophobierung	W _p	Wasseraufnahme ≤ 1 kg/m ²	EN 1609
Bezeichnungsschlüssel		MW EN 14303-T4-ST(+J250-WS1-MV2)	EN 14303

technische Daten beziehen sich auf Teclit® LM Cold

technische Daten jeweils bezogen auf den Herstellungszeitpunkt

Die aktuelle DoP finden Sie auf www.rockwool.at/leistungserklaerungen-dop

Teclit® Kälte­dämmung

Kältebrückenfreie Rohrbefestigung

Teclit® Hanger

Rohrabhänger



- Teclit 60 %
- Teclit 80 %
- Neue Dimensionen für Regen-/Abwasserleitungen



Preise in €/Stk. exkl. MwSt. (Stk. pro Standard-Verpackungseinheit)

Innen- Ø mm	Dämmdicken mm							
	20	30	40	50	60	70	80	100
6	305363	286230						
	22,67 (25) ¹⁾	25,98 (25)						
10	305372	286359						
	23,18 (25) ²⁾	26,58 (25)						
12	305379	282467						
	23,39 (25) ³⁾	26,77 (25)						
15	282202		282296					
	23,72 (25)		27,97 (25)					
16	281466		281497					
	23,99 (25)		28,17 (25)					
17	280277							
	24,08 (25)							
18	282339		282352					
	24,18 (25)		28,57 (25)					
20	281503		280473					
	24,66 (25)		29,11 (25)					
21	280524							
	24,95 (25)							
22	282374		282379					
	25,11 (25)		29,64 (25)					
25	281648		281677					
	25,37 (25)		29,90 (25)					
26	280533							
	25,52 (25)							
28	282387	282402	282410					
	25,65 (25)	29,24 (25)	30,23 (25)					
32	280539	280609	281681					
	26,24 (25)	30,10 (25)	31,03 (25)					
35	282434	282445	280693					
	26,85 (25)	30,75 (25)	31,69 (25)					
40	280707	281690	280724	280729				
	27,97 (25)	32,02 (25)	32,57 (25)	33,28 (25)				
42	282449		282461	280752				
	28,62 (25)		32,95 (25)	33,94 (25)				
48	281709			281717				
	32,23 (25)			38,07 (25)				
50		280777		280846				
		37,41 (25)		38,74 (25)				
53		283385						
		38,17 (25)						
54		280891		280937	281064			
		38,46 (25)		40,32 (25)	41,33 (10)			
56		283406						
		39,88 (25)						
58		283429						
		40,47 (25)						
60		281808			282090			
		41,19 (25)			42,91 (10)			
63		281078			281100			
		42,24 (25)			50,82 (10)			
64		282097			282104			
		42,58 (25)			52,34 (10)			
73		283463						
		44,46 (25)						

Tabellenerklärung

305363¹⁾

22,67²⁾ (25)³⁾

- 1) Artikelnummer
- 2) Preis €/Stk. exkl. MwSt.
- 3) Stück pro Verpackungseinheit

¹⁾Abweichende Dämmstärke: 24,5 mm

²⁾Abweichende Dämmstärke: 22,5 mm

³⁾Abweichende Dämmstärke: 21,5 mm

Rohrabhänger

Preise in €/Stk. exkl. MwSt. (Stk. pro Standard-Verpackungseinheit)

Innen- Ø mm	Dämmdicken mm							
	20	30	40	50	60	70	80	100
75		282206 45,12 (25)			282209 55,41 (10)	282219 59,71 (10)		
76		282222 45,31 (25)			282278 55,68 (10)	282281 59,98 (10)	282287 61,80 (10)	
78		283481 45,70 (25)						
83		283497 46,12 (25)						
89		282294 46,57 (25)			282345 57,27 (10)			282584 65,97 (5)
90		283516 46,98 (25)			283602 57,86 (10)		283624 64,12 (10)	
108		282589 50,09 (10)			283716 61,59 (10)			283732 102,64 (5)
110		283753 50,49 (10)			283777 62,25 (10)			282628 67,03 (5)
114		282634 51,34 (10)			282647 63,11 (10)			283786 105,19 (5)
133		284196 64,43 (10)						
135		284016 65,58 (10)						
140		282677 70,41 (10)				282696 107,41 (10)		283809 153,43 (5)
159		282822 98,33 (10)				283060 123,77 (5)		283811 176,81 (2)
160		284252 99,28 (10)						
169			282938 102,93 (10)			283117 126,87 (5)		283847 181,25 (2)
210			283161 153,34 (5)					
219			239535 159,91 (5)			256691 189,78 (5)		239536 271,11 (2)
273			258418 185,66 (2)				284047 377,15 (1)	
274			283230 186,34 (2)					
324			279738 314,10 (2)				284051 483,38 (2)	
326			283868 345,67 (2)					
356			284075 480,64 (1)					
406			284077 489,15 (1)					

Produktbeschreibung/Anwendungsbereiche

Der Teclit Hanger besteht aus einem sehr tragfähigen, hochdichten Steinwolle-Kern und einer außenliegenden Befestigungsschelle für eine kältebrückenfreie Rohrbefestigung. Er wurde speziell für die Befestigung von Rohrleitungen im Teclit Kälte-Dämmsystem entwickelt und ist mit einer sehr robusten glasfaserverstärkten Aluminiumfolie mit einem selbstklebenden Überlappungsstreifen als diffusionsdichte Ummantelung kaschiert.

- nichtbrennbar
- kältebrückenfreie Rohrabhängung
- größte Sicherheit durch glasgitterverstärkte Alufolie
- hohe Flexibilität durch Doppelgewinde für Gewindestab

Teclit® Kältedämmung

Dämmung von haustechnischen Anlagen

Teclit® Hanger



Technische Daten

	Zeichen	Beschreibung/ Messwert	Norm/ Vorschrift
Brandverhalten	A2L-s1, d0	nichtbrennbar	EN 13501-1
Schmelzpunkt		> 1000 °C	DIN 4102-17
Glimmverhalten		keine Neigung zu kontinuierlichem Schwelen	EN 16733
Anwendungstemperatur		0°C bis 250°C	
Obere Anwendungstemperatur		Steinwolle-Seite bis 250 °C, Aluminium-Seite bis 80 °C	
Spezifische Wärmekapazität	C _p	0,84 kJ/(kgK)	
Diffusionsäquivalente Luftschichtdicke	s _d	> 1500 m	EN ISO 12572
AS-Qualität		Verwendung mit austenitischem Stahl Chloridgehalt < 10 ppm	EN 13468 AGI Q 132
Silikonfrei		frei von lackbenetzungsstörenden Substanzen	gemäß VW-Test 3.10.7
Hydrophobierung	W _p	Wasseraufnahme ≤ 1 kg/m ²	EN 13472

technische Daten jeweils bezogen auf den Herstellungszeitpunkt
Die aktuelle DoP finden Sie auf www.rockwool.at/leistungserklaerungen-dop

Teclit® Alutape



verstärktes Aluminiumklebeband

Art.-Nr. Karton	Breite mm	Länge lfm/Rolle	Rollen/ Karton	Preis €/Rolle exkl. MwSt.	Preis €/Rolle inkl. MwSt.
357668	75	50	16	69,49	83,39
357673	100	50	12	91,28	109,54

Produktbeschreibung

Das ROCKWOOL Aluminiumklebeband Teclit Alutape ist optimiert für die Verklebung von Dämmstoff-Stoßstellen, die hohen Temperaturbelastungen standhalten müssen. Es ist hochreißfest durch eine Glasfaserverstärkung und mit einem sehr klebestarken Haftkleber ausgestattet und besitzt eine große Scherfestigkeit bei hoher Temperaturbeständigkeit. Teclit Alutape ist besonders alterungsbeständig. Die Festigkeit der Verklebung nimmt im Laufe der Zeit zu.

Anwendungsbereiche

Verklebung der Stoßstellen von mit Aluminiumfolie kaschierten Dämmstoffen insbesondere für die Kältedämmung im Teclit System – Teclit PS Cold und Teclit LM Cold.

- sehr hitzebeständig
- sehr hohe Klebekraft
- alterungsbeständig



Technische Daten

	Zeichen	Beschreibung/Messwert	Norm/Vorschrift
Dicke		0,15 ± 0,03 mm	EN 1942
Klebekraft		≥ 8 N/cm	EN ISO 29862
Temperaturbeständigkeit		-40°C bis +130 °C	
Verarbeitungstemperatur		+5°C bis +25 °C	
Lagerungstemperatur		+5°C bis +35 °C	
Diffusionsäquivalente Luftschichtdicke	s _d	> 1500 m	EN ISO 12572

technische Daten jeweils bezogen auf den Herstellungszeitpunkt
Die aktuelle DoP finden Sie auf www.rockwool.at/leistungserklaerungen-dop

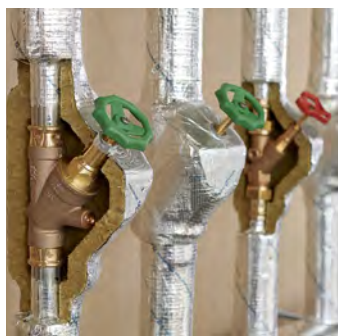
Dämmung von haustechnischen Anlagen

Verschlussklebeband für Dämmstoffstoßstellen im Teclit System

Abdichtung von Endstellen und Durchdringungen im Teclit System

Teclit® Dämmkappe

Formteil/Armaturendämmung



Nennweite DN	Für Rohrleitungen mit Außen-Ø mm	Länge mm	Art.-Nr.	Stk./Karton	Preis €/Stk. exkl. MwSt.	Preis €/Stk. inkl. MwSt.
15	18-21	195	324367	14	52,40	62,88
20	22-27	220	324368	8	57,79	69,35
25	28-33	225	324370	8	62,29	74,75
32	35-42	275	324372	9	72,22	86,66



Produktbeschreibung

Die Teclit Dämmkappe ist ein hochwertiges Steinwolle-Formteil zur einfachen und sicheren Dämmung von Ventilen in haustechnischen Anlagen. Ihre Bauform wurde so entwickelt, dass sie auf eine Vielzahl marktgängiger Ventilformen passt. Sie ist mit einer besonders hochfesten glasfaserverstärkten Aluminiumfolie ummantelt und eignet sich damit besonders zur Anwendung innerhalb des nichtbrennbaren Teclit Kälte-dämm-systems.

Anwendungsbereiche

Wärme- und Kälte-dämmung von Ventilen an Rohrleitungen in haustechnischen Anlagen. Die Eignung der Dämmkappen für die Anwendung an kaltgehenden Leitungen innerhalb des Teclit Dämm-systems wurde durch Langzeittests beim FIW nachgewiesen. Aufgrund ihrer guten Dämm-eigenschaften erfüllen sie die Anforderungen der Dämmstärkenreihen Teclit 60%. Die passgenauen Halbschalen ermöglichen eine schnelle und sichere Montage auf einer Vielzahl von markt-gängigen Schrägsitzventilen sowie den sauberen Anschluss an die Rohdämmung.

Teclit® Flextape

elastisches Dichtklebeband



Art.-Nr. Rollen	Breite mm	Länge lfm/Rolle	Rollen/Karton	Preis €/Rolle exkl. MwSt.	Preis €/Rolle inkl. MwSt.
287527	50	25	1	264,89	317,87
287547	100	25	1	302,76	363,31

Produktbeschreibung/Anwendungsbereiche

Das ROCKWOOL Teclit Flextape ist ein hochwertiges Dichtband für die Verklebung von Dämmstoff-Stoßstellen, die hohe Flexibilität und Festigkeit aufweisen müssen. Es besitzt eine sehr hohe Haftfähigkeit und ist sehr flexibel. Damit eignet es sich besonders für die Abdichtung von Verbindungen und Durchdringungen von Kälte-dämmungen an haustechnischen Anlagen mit dem Teclit System.

- sehr flexibel
- extrem hohe Haftfähigkeit
- einfache und schnelle Installation
- hochwirkungsvolle Dampfbremse
- geeignet für Wärme- und Kälte-dämmung

Technische Daten

	Zeichen	Beschreibung/Messwert	Norm/Vorschrift
Dicke		0,7 mm	EN 1849-2
Klebekraft		> 10 N/25mm bei 5 °C	EN ISO 29862
Temperaturbeständigkeit dauerhaft		-40 °C bis +80 °C	
Verarbeitungstemperatur		+5 °C bis +40 °C	
Lagerungstemperatur		+10 °C bis +25 °C	
Diffusionsäquivalente Luftschichtdicke	s _d	> 1500 m	EN ISO 12572

technische Daten jeweils bezogen auf den Herstellungszeitpunkt
Die aktuelle DoP finden Sie auf www.rockwool.at/leistungserklaerungen-dop



Conlit® Brandschutzsysteme

Bei der Planung und Ausführung von Gebäudeinstallationen und Leitungsanlagen muss neben den baurechtlichen Anforderungen an den Brandschutz auch eine Vielzahl technischer Regelwerke beachtet werden. Darüber hinaus sind die Bedürfnisse der Bewohner nach Sicherheit und Komfort entscheidend. So muss zum Beispiel abhängig von den Gebäudeklassen, die



auf Gebäudegröße und deren Nutzung beruhen, ein entsprechendes Brandschutzniveau gewährleistet werden. Brandabschottungen verhindern eine Ausbreitung von Feuer und Rauch und erfüllen beim Conlit System außerdem die Anforderungen an den Wärme- und Schallschutz.



Conlit® Brandschutzsysteme

Brandschutz von Lüftungsleitungen EI 90 (ho, ve i ↔ o) s

Conlit® Duct Board 90

Brandschutzplatte



Dicke mm	Länge mm	Breite mm	Art.-Nr.	m ² /Palette	Preis €/m ² exkl. MwSt.	Preis €/m ² inkl. MwSt.
80	1500	1000	240550	22,50	120,31	144,37

Produktbeschreibung

Das Conlit Duct Board 90 ist eine leichte Brandschutzbekleidung für Lüftungskanäle von ROCKWOOL. Conlit Duct Board 90 besteht aus einer druckfesten, nichtbrennbaren Steinwolle-Platte und ist einseitig mit einer reißfesten schwarzen Aluminiumfolie kaschiert.

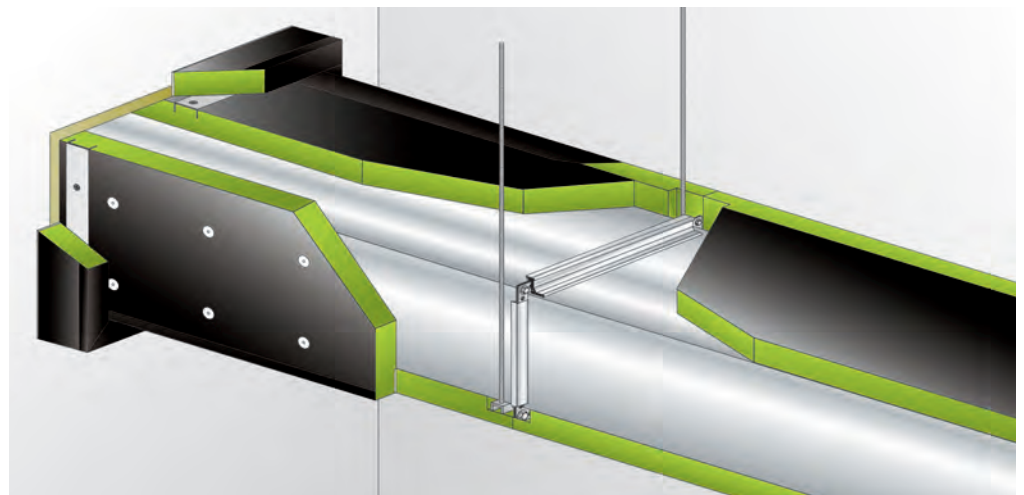
- Brandschutz, Schall- und Wärmeschutz mit einem Produkt
- nichtbrennbar – Feuerwiderstandsklasse EI 90 (h_o, v_e i ↔ o) -S
- eine Plattenstärke (80 mm) für waagerechte und senkrechte Kanäle
- geringes Flächengewicht – leichte, kostengünstige Verarbeitung durch einfache Handhabung
- keine Aufdoppelungen an Flanschen und Traversen nötig
- praxisrelevante Details im System geprüft

WICHTIGE HINWEISE

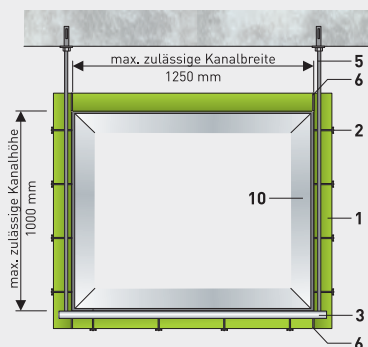
- Das Conlit Duct Board 90 muss witterungsgeschützt gelagert werden. Es dürfen maximal 2 Paletten übereinandergestapelt werden.
- Die Verwendung und Anwendung der ROCKWOOL Conlit Produkte und Systeme, ist im Vorfeld mit den zuständigen österreichischen Behörden abzuklären und gegebenenfalls deren Freigabe einzuholen.
- Brandschutztechnisch notwendige Kanalaussteifungen im Bereich von Wanddurchführungen können mit unserem patentierten System nachträglich montiert werden.

Anwendungsbereiche

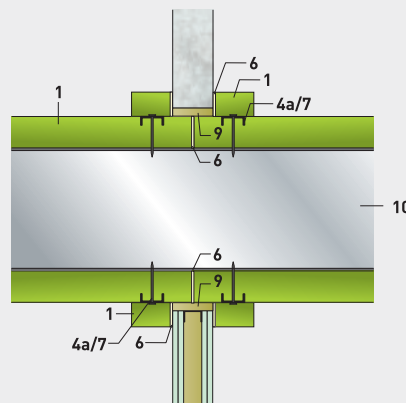
Brandschutzbekleidung für eckige Lüftungskanäle aus verzinktem Stahlblech. Conlit Duct Board 90 ermöglicht bereits mit einer geringen Bekleidungsstärke von 80 mm die Feuerwiderstandsklasse EI 90 (h_o, v_e i ↔ o) -S für waagerechte und senkrechte Kanäle.



Innenliegende Kanalaufhängung



Wanddurchführung



1. Conlit Duct Board 90
2. Schweißstift mit Sicherungsclip
3. Stahl U-Profil (Traverse)
- 4a. Stahl U-Profil
5. Gewindestange zur Abhängung
6. Conlit Fix
7. Blechschraube
9. ProRox LF 970 Lose Steinwolle
10. Lüftungskanal

Brandschutz von Lüftungsleitungen EI 90 (ho, ve i ↔ o) s Verschlussklebeband für mit schwarzer Aluminiumfolie kaschierte Dämmstoffe

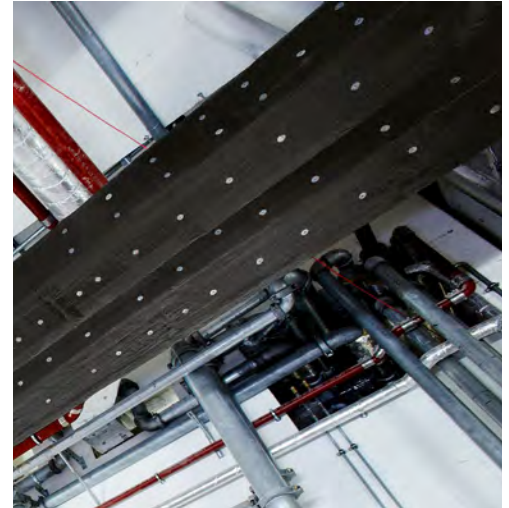
Conlit® Duct Board 90

ANWENDBARKEITS- NACHWEIS

- feuerwiderstandsfähige Bekleidung von eckigen Lüftungsleitungen:
BST IBS-320032304-1, Rev1
KB DBI-PCA10203D

Das Conlit Duct Board 90 System kann für Stahlblechlüftungsleitungen nach EN 1505:1998-02 eingesetzt werden, die für die Druckklasse 3 und die Luftdichtheitsklasse B nach EN 1507:2006-07 geeignet sind.

Die Klassifizierung EI 90 (ho, ve i ↔ o) -S gilt für maximale Leitungsquerschnitte von 1250 × 1000 mm (Breite × Höhe). Die einzelnen Kanalsegmente dürfen eine Länge von bis zu 1500 mm aufweisen. Wir haben eine Reihe von praxisrelevanten Details im System geprüft. So kann auf aufwendige Vorarbeiten des Kanalbauers wie z. B. den Einbau von Kanalstützen verzichtet werden. Brandschutztechnisch notwendige Kanalaussteifungen im Bereich von Wanddurchführungen können mit unserem patentierten System nachträglich montiert werden.



Technische Daten

	Zeichen	Beschreibung/ Messwert			Norm/Vorschrift
Brandverhalten	A1	nichtbrennbar			EN 13501-1
Schmelzpunkt		> 1000 °C			DIN 4102-17
Glimmverhalten		keine Neigung zu kontinuierlichem Schwelen			EN 16733
Wärmeleitfähigkeit	λ	50 °C 0,041	100 °C 0,044	150 °C 0,047	W/(m·K) EN 12667
Spezifische Wärmekapazität	c _p	0,84 kJ/(kgK)			
Diffusionsäquivalente Luftschichtdicke	s _d	> 200 m			EN 12086
Bezeichnungsschlüssel		MW-EN 14303-T4			EN 14303

technische Daten jeweils bezogen auf den Herstellungszeitpunkt
Weitere Hinweise finden Sie in der DOP auf www.rockwool.de

Conlit Alufix black



Aluminiumklebeband

Art.-Nr.	Breite mm	Länge lfm/Rolle	Rollen	Preis €/ROL exkl. MwSt.	Preis €/ROL inkl. MwSt.
259345	75	50	1	76,84	92,21

Produktbeschreibung

Conlit Alufix black ist ein glattes Weichaluminiumklebeband mit hoher Klebekraft. Seine schwarze Farbbeschichtung ist speziell auf die Conlit Duct Board 90 abgestimmt.

Anwendungsbereiche

Verklebung der Stoßstellen von mit schwarzer Aluminiumfolie kaschierten Dämmstoffen wie der Conlit Duct Board 90 zur feuerwiderstandsfähigen Bekleidung von Stahlblechlüftungsleitungen.

Technische Daten

	Zeichen	Beschreibung/Messwert	Norm/Vorschrift
Brandverhalten	B1	schwerentflammbar	DIN 4102-1
Dicke		0,07 mm	
Klebekraft		60 N/25 mm Scherfestigkeit Stahl, bei 23 °C	AFERA 4012
Hitzebeständig		+100 °C (kurzfristig)	
Temperaturbereich		-25 °C bis +70 °C	
Verarbeitungstemperatur		+15 °C bis +25 °C	
Lagerungstemperatur		+20 °C (optimal)	

technische Daten jeweils bezogen auf den Herstellungszeitpunkt

Conlit® Brandschutzsysteme

Brandschutzsystem für die brandschutztechnische Ertüchtigung von runden Lüftungsleitungen und Brandschutz von Lüftungsleitungen EI 90 (ho, i ↔ o)s

Conlit® PS EIS 90

Brandschutzschale



Innen- durchmesser mm	Dämm- dicke mm	Länge lfm	ROLLEN		PALETTE			Preis €/lfm exkl. MwSt.	Preis €/lfm inkl. MwSt.
			Art.-Nr.	St. VE	Art.-Nr.	St./ Palette	Transport m³		
83	80	1	85928	1	95604	20	2,036	271,47	325,76
102	80	1	86034	1	95605	16	2,036	292,69	351,23
127	80	1	85929	1	95608	12	2,036	315,82	378,98
163	80	1	86089	1	95603	11	2,036	361,70	434,04
205	80	1	86090	1	95602	8	2,036	399,80	479,76
253	80	1	86048	1	95607	6	2,036	450,79	540,95
318	80	1	86049	1	95606	5	2,036	539,39	647,27

Dieses System ermöglicht mit der Conlit Duct Bandage einen schlanken Aufbau in der Wanddurchführung.

ANWENDBARKEITS-NACHWEIS

- feuerwiderstandsfähige Bekleidung von runden Lüftungsleitungen:
KB DBI-PC10260-No12666

WICHTIGER HINWEIS

- Die Verwendung und Anwendung der ROCKWOOL Conlit Produkte und Systeme, ist im Vorfeld mit den zuständigen österreichischen Behörden abzuklären und gegebenenfalls deren Freigabe einzuholen.

Produktbeschreibung

Die Conlit PS EIS 90 ist eine 80 mm starke nicht-brennbare Steinwolle-Rohrschale. Conlit PS EIS 90 ist mit einer farbig gekennzeichneter gitternetz-verstärkter Aluminiumfolie kaschirt, einseitig aufgeschlitzt und zur leichteren Montage auf der Innenwandung eingesägt. Die Innendurchmesser der Rohrschalen sind auf gängige Wickelfalzrohre von DN 80 bis DN 300 abgestimmt.

Anwendungsbereiche

Mit dem Conlit PS EIS 90 System können runde horizontale Lüftungsleitungen aus Wickelfalzrohr wirtschaftlich und sicher in der Feuerwiderstandsklassifizierung EI 90 (ho i ↔ o) s gedämmt werden.

- schlanke, einlagige, platzsparende Brandschutzbekleidung (nur 80 mm)
- schnelle und einfache Montage durch Verwendung von Rohrschalen
- keine Aufdopplung im Bereich von Rohrschellen erforderlich, dadurch zusätzlicher Raumgewinn, da die abgehängte Decke direkt unter dem Kanal montiert werden kann

Technische Daten

	Zeichen	Beschreibung/Messwert	Norm/Vorschrift
Brandverhalten	A2	nichtbrennbar	DIN 4102-1
Schmelzpunkt		> 1000 °C	DIN 4102-17
Glimmverhalten		keine Neigung zu kontinuierlichem Schwelen	EN 16733
Obere Anwendungstemperatur		Steinwolleseite bis 250 °C Aluminiumseite bis 80 °C	
Spezifische Wärmekapazität	c _p	0,84 kJ/(kgK)	
Diffusionsäquivalente Luftschichtdicke	s _d	> 200 m	EN 12086
AS-Qualität		Anwendung in Verbindung mit austenitischen Stählen, Chloridgehalt < 10 ppm	EN 13468 AGI Q 132
Silikonfrei		frei von lackbenetzungsstörenden Substanzen	gemäß VW-Test 3.10.7
Hydrophobierung	W _p	Wasseraufnahme ≤ 1 kg/m²	EN 13472

technische Daten jeweils bezogen auf den Herstellungszeitpunkt

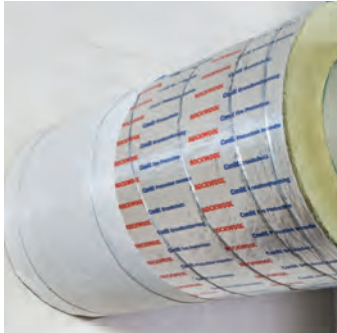


Conlit® Brandschutzsysteme

Brandschutzsystem für die brandschutztechnische Ertüchtigung von runden und eckigen Lüftungsleitungen

Conlit® Duct Bandage

Brandschutzbandage



Art.-Nr.	Breite mm	Länge m	Preis €/lfm exkl. MwSt.	Preis €/lfm inkl. MwSt.
110611	600	10	114,73	137,68

Produktbeschreibung

Die Conlit Duct Bandage ist eine ca. 1 mm dicke flexible Matte, die aus einem Trägergewebe besteht, das beidseitig mit einem unter Hitzeinwirkung aufschäumenden Material beschichtet ist. Sie wird in den Brandschutzsystemen Conlit Duct Board 90 sowie Conlit PS EIS 90 für Lüftungsleitungen verwendet.

Trennwände geführt werden. Bei der feuerwiderstandsfähigen Bekleidung von rechteckigen Lüftungskanälen mit dem Conlit Duct Board 90 können mithilfe der Conlit Duct Bandage einseitige Wandanschlüsse besonders platzsparend hergestellt werden.

- sehr schlanker Aufbau im Bereich der Wanddurchführung durch Verwendung der Conlit Duct Bandage
- schnelle und sichere Montage

ANWENDBARKEITS-NACHWEIS

- feuerwiderstandsfähige Bekleidung von
 - runden Lüftungsleitungen: KB DBI-PC10260-No12666
 - eckige Lüftungsleitungen: BST IBS-320032304-1, Rev1 KB DBI-PCA10203D

Anwendungsbereiche

In Verbindung mit den feuerwiderstandsfähigen Bekleidungen des Conlit PS EIS 90 Systems können runde horizontale Lüftungsleitungen aus Wickelfalzrohr mit der Conlit Duct Bandage sicher und schlank durch Massivwände und leichte

WICHTIGER HINWEIS

- Die Verwendung und Anwendung der ROCKWOOL Conlit Produkte und Systeme, ist im Vorfeld mit den zuständigen österreichischen Behörden abzuklären und gegebenenfalls deren Freigabe einzuholen.

Technische Daten

	Zeichen	Beschreibung/Messwert	Norm/Vorschrift
Brandverhalten	B1	schwerentflammbar	DIN 4102-1
Dicke		ca. 1,0 mm	
Flächengewicht		ca. 1 kg/m ²	
Verarbeitungstemperatur		+5 °C bis +50 °C	
Lagerungstemperatur		< 50 °C	

technische Daten jeweils bezogen auf den Herstellungszeitpunkt

Hardrock 040

Dämmplatte



Dicke mm	Länge mm	Breite mm	EINZELPAKET		PALETTE			R _D (m ² ·K)/W	Preis €/m ² exkl. MwSt.	Preis €/m ² inkl. MwSt.
			Art.-Nr.	m ² /Paket	Transport Pakete	m ³	m ²			
50	1000	600	108387	2,40	24	4,272	57,60	1,25	22,48	26,98

Produktbeschreibung

Hardrock 40 ist eine druckfeste nichtbrennbare Steinwolle-Platte mit hoher Rohdichte.

Anwendungsbereiche

Bestandteil diverser Brandabschottungssysteme als Weichschottplatte.

Technische Daten

	Zeichen	Beschreibung/Messwert	Norm/Vorschrift
Brandverhalten	A1	nichtbrennbar, A1	EN 13501-1
Schmelzpunkt		> 1000 °C	DIN 4102-17
Glimmverhalten		keine Neigung zu kontinuierlichem Schwelen	EN 16733
Obere Anwendungstemperatur		bis 250 °C	
Wasserdampf-Diffusionswiderstandszahl	MU1	μ = 1	EN 12086
Bezeichnungsschlüssel		MW-EN 13162-T4-DS(T+)-DS(TH)-MU1	EN 13162

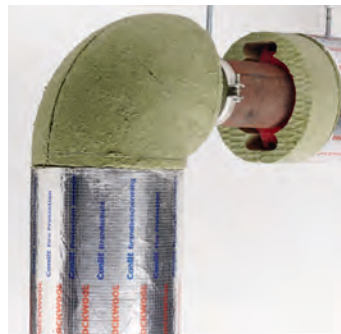
technische Daten jeweils bezogen auf den Herstellungszeitpunkt

Conlit® Brandschutzsysteme

Bekleidung von Sprinkler- und Feuerlöschleitungen F 90

Conlit® PS 150 Sprinkler Section

Brandschutzschale



Art.-Nr.	Für Rohrleitungen mm	Dämmdicke mm	Stk./Karton	Preis €/m exkl. MwSt.	Preis €/m inkl. MwSt.
86054	60,3	60	4	252,58	303,10
86059	76,1	60	3	281,12	337,34
85931	89,9	60	3	295,22	354,26
85935	114,3	60	2	353,76	424,51
86028	168,3	40	1	309,25	371,10
86060	219,0	40	1	360,42	432,50
86029	253,0	40	1	386,95	464,34
86031	305,0	40	1	411,65	493,98

Länge je Rohrschale: 1 m
Karton/einzeln eingeschweißt

ANWENDBARKEITS-NACHWEIS

- feuerwiderstandsfähige Bekleidung von Sprinkler- und Feuerlöschleitungen
Gutachterliche Stellungnahme:
GA IBS-14200647

WICHTIGER HINWEIS

- Die Verwendung und Anwendung der ROCKWOOL Conlit Produkte und Systeme, ist im Vorfeld mit den zuständigen österreichischen Behörden abzuklären und gegebenenfalls deren Freigabe einzuholen.

Produktbeschreibung

Das Conlit Sprinkler System wurde speziell für die Brandschutzbekleidung von Feuerlöschleitungen und Sprinklerzuleitungen sowie für deren Rohrbögen und Rohrkupplungen entwickelt. Es besteht im Wesentlichen aus drei Komponenten.

Die Conlit PS 150 Sprinkler Section ist eine nicht-brennbare druckfeste Steinwolle-Brandschutzschale, mit einer farbig gekennzeichneten gitternetzverstärkten Aluminium-Sandwich-Folie kaschiert, einseitig aufgeschlitzt und zur leichteren Montage auf der Innenwandung eingesägt. Das Rohrkupplungsformteil Conlit PS 150 Sprinkler Cap sowie der Conlit PS 150 Sprinkler Bogen sind hochwertige, vorkonfektionierte Dämmkomponenten, die sich exakt den Geometrien der gängigen Rohrdimensionen anpassen.

Brandschutz von Sprinkler-/ Feuerlöschleitungen

Nach der Vorgabe der Richtlinie für Sprinkleranlagen VdS CEA 4001 bzw. der EN12845 und der TRBV 127 S müssen Sprinklerleitungen, die durch Gebäude und Räume geführt werden, in denen keine Sprinkler vorhanden sind, einschließlich ihrer Halterung, in der Feuerwiderstandsklasse F 90 ausgeführt werden. Löschwasserleitungen, die durch Abschnitte oder Räume geführt werden, welche nicht durch automatische Löschanlagen geschützt sind und in denen sich Brandlasten befinden, müssen für 90 Minuten Brand-/Feuerwiderstandsdauer (äquivalent F 90/EI 90) bekleidet sein.

Die entsprechenden Verwendbarkeitsnachweise sind zu beachten.

Anwendungsbereiche

Erhöhung der Feuerwiderstandsdauer bis 90 min von Feuerlöschleitungen und Sprinklerzuleitungen aus Stahl oder Hartkupfer sowie den dazugehörigen Rohrkupplungen und Rohrbögen.

- nichtbrennbar
- verarbeitungsfreundlich
- formbeständig
- wasserabweisend



Technische Daten

	Zeichen	Beschreibung/Messwert	Norm/Vorschrift
Brandverhalten	A1 A2	nichtbrennbar (Sprinkler Cap/Bogen) nichtbrennbar (Sprinkler Section)	DIN 4102-1
Schmelzpunkt		> 1000 °C	DIN 4102-17
Glimmverhalten		keine Neigung zu kontinuierlichem Schwelen	EN 16733
Obere Anwendungstemperatur		Steinwollenseite bis 250 °C Aluminiumseite bis 80 °C	
Spezifische Wärmekapazität	c _p	0,84 kJ/(kgK)	
AS-Qualität		Anwendung in Verbindung mit austenitischen Stählen, Chloridgehalt < 10 ppm	EN 13468 und AGI Q 132
Silikonfrei		frei von lackbenetzungsstörenden Substanzen	gemäß VW-Test 3.10.7
Hydrophobierung	W _p	Wasseraufnahme ≤ 1 kg/m ²	EN 13472

technische Daten jeweils bezogen auf den Herstellungszeitpunkt

Conlit® PS 150 Sprinkler Cap

Brandschutzformteil



Die Conlit PS 150 Sprinkler Cap sind passend für Rohrkupplungen z. B. Typ Victaulic Nr. 75.

Art.-Nr.	Für Rohrleitungen mm	Stk./Karton	Preis €/Stk. exkl. MwSt.	Preis €/Stk. inkl. MwSt.
238266*	60,3	4	53,76	64,51
238268*	76,1	4	57,12	68,54
238272*	88,9	4	59,67	71,60
238273*	114,3	4	63,18	75,82

Länge je Cap: 70 mm.

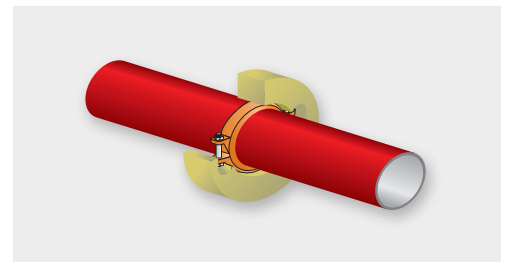
* Mindestabnahmemenge = 1 Karton.

Produktbeschreibung

Formteil aus nichtbrennbarer Steinwolle, bestehend aus je zwei Segmenten, welche zusammen im Außendurchmesser den Conlit PS 150 Sprinkler Section entsprechen und im Inneren mit einer passgenauen Ausfräsung für Rohrkupplungen versehen sind.

Anwendungsbereiche

Die Conlit PS 150 Sprinkler Cap ermöglicht die einfache und schnelle Bekleidung der Rohrkupplungen von Sprinkler- und Feuerlöschleitungen im Conlit Sprinkler System.



Conlit® PS 150 Sprinkler Bogen

Brandschutzformteil



Die Conlit PS 150 Sprinkler Bögen sind passend für Rohrbögen z. B. Typ Victaulic Nr. 001 und Nr. 10.

Art.-Nr.	Für Rohrleitungen mm	Stk./Karton	Preis €/Stk. exkl. MwSt.	Preis €/Stk. inkl. MwSt.
170508*	60,3	6	287,56	345,07
170510*	76,1	4	326,98	392,38
170512*	88,9	3	362,53	435,04
170513*	114,3	2	390,05	468,06
218480	139,7	1	447,64	537,17
218483	168,3	1	502,47	602,96

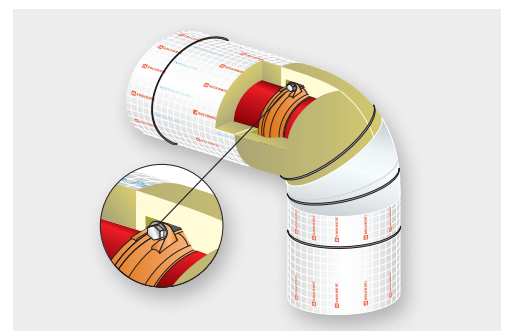
* Mindestabnahmemenge = 1 Karton.

Produktbeschreibung

Formteil aus nichtbrennbarer Steinwolle, bestehend aus je zwei Segmenten, welche zusammen im Außendurchmesser den Conlit PS 150 Sprinkler Section entsprechen und im Inneren mit einer passgenauen Ausfräsung für Rohrbögen inkl. der Kupplungen versehen sind.

Anwendungsbereiche

Der Conlit PS 150 Sprinkler Bogen ermöglicht die einfache und schnelle Bekleidung der Rohrbögen an Sprinkler- und Feuerlöschleitungen im Conlit Sprinkler System.



Conlit® Brandschutzsysteme

Brandschutz von Stahlbaukonstruktionen bis R 180
Erhöhung der Feuerwiderstandsdauer von Betonbauteilen bis 120 min

Conlit® Steelprotect Board

Dämmplatte



Dicke mm ¹⁾	Länge mm	Breite mm	Art.-Nr.	PALETTE		Preis €/m ²	
				m ²	Transp.m ³	exkl. MwSt.	inkl. MwSt.
25	2000	1200	223579	110,40	5,000	65,33	78,40
30	2000	1200	223575	91,20	5,000	92,26	110,71
40	2000	1200	116312	72,00	5,000	125,98	151,18
50	2000	1200	166297	57,60	5,000	145,52	174,62

¹⁾Dicken 35, 60 bis 100 mm auf Anfrage

Conlit® Steelprotect Board Alu

Dämmplatte



Dicke mm ¹⁾	Länge mm	Breite mm	Art.-Nr.	PALETTE		Preis €/m ²	
				m ²	Transp.m ³	exkl. MwSt.	inkl. MwSt.
25	2000	1200	223453	110,40	5,000	81,76	98,11
30	2000	1200	223566	91,20	5,000	109,27	131,12
40	2000	1200	223561	67,20	5,000	141,92	170,30

¹⁾Dicken 35, 50 bis 100 mm auf Anfrage

Produktbeschreibung

Conlit® Steelprotect Board ist eine druckfeste nichtbrennbare Steinwolle-Brandschutzplatte. Conlit® Steelprotect Board Alu ist zusätzlich mit einer gitternetzverstärkten reißfesten Aluminiumfolie kaschiert.

- nichtbrennbar A1, Conlit Steelprotect Board
- nichtbrennbar A2, Conlit Steelprotect Board Alu
- dampfbremmend: Conlit Steelprotect Board Alu
- verarbeitungsfreundlich
- formbeständig
- wasserabweisend
- recyclebar

WICHTIGER HINWEIS

- Die Verwendung und Anwendung der ROCKWOOL Conlit Produkte und Systeme, ist im Vorfeld mit den zuständigen österreichischen Behörden abzuklären und gegebenenfalls deren Freigabe einzuholen.

Anwendungsbereiche

Brandschutzverkleidung der Feuerwiderstandsklasse bis R180 für Stahlteile und Erhöhung der Feuerwiderstandsdauer von Betonbauteilen bis 120 min.

ANWENDBARKEITSNACHWEISE

- Klassifizierung feuerwiderstandsfähiger Bekleidung von Stahlträgern und Stahlstützen: MFPA KB 3.2/14-430-2
- Bekleidung von Stahlbetonbauteilen Gutachterliche Stellungnahme: GA-2012/215c-Nau i. V. mit abP: P-SAC02/III-974

Technische Daten

	Zeichen	Beschreibung/Messwert	Norm/Vorschrift
Brandverhalten Steelprotect Board	A1	nichtbrennbar	DIN 4102-1
Brandverhalten Steelprotect Board Alu	A2	nichtbrennbar	DIN 4102-1
Schmelzpunkt		> 1000 °C	DIN 4102-17
Glimmverhalten		keine Neigung zu kontinuierlichem Schwelen	EN 16733
Spezifische Wärmekapazität	c _p	0,84 kJ/(kgK)	
Hydrophobierung	W _p	Wasseraufnahme ≤ 1 kg/m ²	EN 1609

technische Daten jeweils bezogen auf den Herstellungszeitpunkt

Conlit® Brandschutzsysteme

Brandschutz von runden Stahlbaukonstruktionen bis R 180 Erhöhung der Feuerwiderstandsdauer von Betonbauteilen bis 120 min

Conlit® Steelprotect Section

Brandschutzschale



ANWENDBARKEITS-NACHWEISE

- Feuerwiderstandsfähige Bekleidung von Stahlbauteilen:
MFPA KB 3.2/14-430-2
- Feuerwiderstandsfähige Bekleidung von Stahlbetonbauteilen:
GA-2012/215c-Nau

WICHTIGER HINWEIS

- Die Verwendung und Anwendung der ROCKWOOL Conlit Produkte und Systeme, ist im Vorfeld mit den zuständigen österreichischen Behörden abzuklären und gegebenenfalls deren Freigabe einzuholen.

Tabellenerklärung

- 18659¹⁾
75,79²⁾ (20)⁴⁾
 90,95³⁾
- 1) Artikelnummer
 - 2) Preis €/lfm exkl. MwSt.
 - 3) Preis €/lfm inkl. MwSt.
 - 4) Laufmeter pro Verpackungseinheit

Ø mm	Preise in €/lfm Dämmdicken mm				
	30	40	50	60	70
28	18659	18670	21120	25066	
	75,79 (20)	124,66 (12)	153,79 (8)	178,41 (6)	
	90,95	149,59	184,55	214,09	
35	18660	18671	18680		
	89,81 (16)	130,26 (9)	156,06 (7)		
	107,77	156,31	187,27		
42	18661	18672	18681		
	101,26 (12)	143,43 (9)	164,80 (6)		
	121,51	172,12	197,76		
48	18662	18673	18682		
	109,27 (12)	147,79 (9)	175,02 (6)		
	131,12	177,35	210,02		
54	18502	20365	26379	120641	
	123,00 (10)	150,65 (8)	182,20 (5)	226,98 (4)	
	147,60	180,78	218,64	272,38	
60	18503	18675	18684	18688	
	130,26 (9)	157,61 (6)	193,26 (5)	234,44 (4)	
	156,31	189,13	231,91	281,33	
76	18498	18678	18686	18952	18942
	146,00 (7)	180,97 (5)	219,91 (4)	260,98 (3)	316,37 (3)
	175,20	217,16	263,89	313,18	379,64
89	18666	18679	18622	18953	18943
	184,93 (6)	209,42 (4)	234,30 (3)	272,28 (3)	325,93 (3)
	221,92	251,30	281,16	326,74	391,12
102	18667	18693	18621	18934	18944
	201,00 (4)	225,09 (3)	249,97 (3)	284,67 (3)	354,24 (3)
	241,20	270,11	299,96	341,60	425,09
108	18668	18694	18620	18935	18945
	207,54 (4)	227,80 (3)	260,22 (3)	308,92 (3)	365,79 (3)
	249,05	273,36	312,26	370,70	438,95
114	18499	18695	18619	18936	18946
	226,86 (4)	252,99 (3)	275,14 (3)	318,41 (3)	381,26 (3)
	272,23	303,59	330,17	382,09	457,51
133	18500	18696	18618	18937	
	238,54 (1)	266,02 (3)	300,34 (3)	346,85 (3)	
	286,25	319,22	360,41	416,22	
140	18691	18697	18617	18938	
	246,71 (3)	288,48 (3)	316,81 (3)	362,37 (1)	
	296,05	346,18	380,17	434,84	
159	18692	18698	18344		
	291,77 (3)	313,12 (3)	342,78 (1)		
	350,12	375,74	411,34		
169	19952	18699			
	288,63 (3)	333,53 (1)			
	346,36	400,24			
219	20965	18701	18614	18605	
	335,82 (1)	426,05 (1)	465,09 (1)	499,95 (1)	
	402,98	511,26	558,11	599,94	
273		18703		18638	
		458,31 (1)		564,87 (1)	
		549,97		677,84	
324				18636	
				708,26 (1)	
				849,91	

Produktlänge: 1.000 mm

weitere Abmessungen auf Anfrage

Conlit® Brandschutzsysteme

Brandschutz von runden Stahlbaukonstruktionen bis R 180
Erhöhung der Feuerwiderstandsdauer von Betonbauteilen bis 120 min

Conlit® Steelprotect Section Alu

Brandschutzschale



■ Neue Dimensionen für die Bekleidung von Rohrhängern im Conlit Sprinklersystem

ANWENDBARKEITS-NACHWEISE

- Feuerwiderstandsfähige Bekleidung von Stahlbauteilen:
MFPA KB 3.2/14-430-2
- Feuerwiderstandsfähige Bekleidung von Stahlbetonbauteilen:
GA-2012/215c-Nau

WICHTIGER HINWEIS

- Die Verwendung und Anwendung der ROCKWOOL Conlit Produkte und Systeme, ist im Vorfeld mit den zuständigen österreichischen Behörden abzuklären und gegebenenfalls deren Freigabe einzuholen.



Tabellenerklärung

118200¹⁾
90,77²⁾ (20)⁴⁾
108,92³⁾

- 1) Artikelnummer
- 2) Preis €/lfm exkl. MwSt.
- 3) Preis €/lfm inkl. MwSt.
- 4) Laufmeter pro Verpackungseinheit

Preise in €/lfm
Dämmdicken mm

Ø mm	30	40	50	60	70	80
8						332094 228,93 (4) 274,72
10					332976 213,74 (6) 256,49	
12				332962 191,12 (7) 229,34	332970 214,53 (6) 257,44	332979 233,48 (4) 280,18
16		332973 159,26 (16) 191,11				
28	118200 90,77 (20) 108,92					
35	109268 107,79 (16) 129,35					
42	109269 121,53 (12) 145,84	20504 167,76 (9) 201,31	20505 190,49 (6) 228,59			
48	175419 133,48 (12) 160,18	20506 171,98 (9) 206,38	20503 201,93 (6) 242,32			
57	20507 143,97 (9) 172,76	20508 179,08 (6) 214,90	20509 212,00 (5) 254,40	20510 267,65 (4) 321,18		
60	20511 149,27 (9) 179,12	20512 181,30 (6) 217,56	20513 222,47 (5) 266,96	20514 269,84 (4) 323,81		
64	20545 160,43 (9) 192,52	20515 188,87 (6) 226,64	20516 232,40 (4) 278,88	20518 276,51 (3) 331,81		
70	20517 164,80 (8) 197,76	20519 197,21 (5) 236,65	20520 240,44 (4) 288,53	20521 288,48 (3) 346,18		
76	20522 169,44 (7) 203,33	20523 207,54 (5) 249,05	20524 252,99 (4) 303,59	20525 300,34 (3) 360,41		
89	20546 222,47 (6) 266,96	20526 238,80 (4) 286,56	20527 281,12 (3) 337,34	20528 315,71 (3) 378,85		
102	20529 242,33 (4) 290,80	20530 249,70 (4) 299,64	20531 288,48 (3) 346,18	20533 338,56 (3) 406,27		
108	20532 249,70 (4) 299,64	20534 261,94 (3) 314,33	20535 298,82 (3) 358,58	20536 355,15 (3) 426,18		
114	20537 256,92 (4) 308,30	20538 272,28 (3) 326,74	20539 316,92 (3) 380,30	20540 365,79 (3) 438,95		
133	20541 286,73 (3) 344,08	20542 306,86 (3) 368,23	20543 345,38 (3) 414,46	20544 399,39 (3) 479,27		
140	20909 279,21 (3) 335,05	22719 326,06 (3) 391,27	21400 362,48 (3) 434,98			
159	20555 317,21 (3) 380,65	21376 383,59 (3) 460,31	21062 461,31 (1) 553,57			

Produktlänge: 1.000 mm

weitere Abmessungen auf Anfrage

Ø mm	Preise in €/lfm Dämmdicken mm					
	30	40	50	60	70	80
169	20859	20898		20595		
	337,03 404,44 (3)	442,12 530,54 (3)		580,07 696,08 (1)		
219	20557	20765	21546	26587		
	422,13 506,56 (1)	497,47 596,96 (1)	557,11 668,53 (1)	622,43 746,92 (1)		
273		23714	21548			
		593,45 712,14 (1)	677,81 813,37 (1)			
324			27150			
			735,34 882,41 (1)			

Produktlänge: 1.000 mm

weitere Abmessungen auf Anfrage

Produktbeschreibung

Die Conlit Steelprotect Section ist eine nichtbrennbare, kunstharzgebundene Steinwolle-Brandschutzschale, die vorzugsweise für Brandschutzanwendungen an runden Bauteilen verwendet wird. Sie wird als unkaschierte Variante (Conlit Steelprotect Section) und als mit gitternetzverstärkter Aluminiumfolie kaschierte Variante (Conlit Steelprotect Section Alu) angeboten. Die Conlit Steelprotect Section ist einseitig aufgeschlitzt und zur leichteren Montage auf der Innenwandung eingesägt.

Anwendungsbereiche

Brandschutzbekleidung von runden Stahlstützen R 30 bis R 180. Erhöhung der Feuerwiderstandsdauer von Stahlbetonteilen. Bekleidung von Sprinkler- und Feuerlöschleitungen.

- nichtbrennbar A1, Conlit Steelprotect Section
- nichtbrennbar A2, Conlit Steelprotect Section Alu
- wärmedämmend
- dampfbremmend: Conlit Steelprotect Section Alu
- formbeständig
- wasserabweisend
- verarbeitungsfreundlich
- recycelbar

Brandschutz von Stahlrundstützen

Die Standsicherheit von ganzen Gebäuden im Brandfall ist häufig abhängig von der Tragfähigkeit der Stützen, auf denen z. B. Dachlast liegt. Versagen diese, ist die gesamte Statik des Gebäudes gefährdet. Aus diesem Grund müssen diese Stützen in vorgeschriebenen Feuerwiderstandsklassen ausgeführt werden. Mit der Conlit Steelprotect Section können Stahlrundstützen in Feuerwiderstandsklassen bis R 180 ausgeführt werden und behalten dabei außerdem ihre runde Form.

Technische Daten

	Zeichen	Beschreibung/Messwert	Norm/Vorschrift
Brandverhalten	A1	nichtbrennbar (Steelprotect Section)	DIN 4102-1
Brandverhalten	A2	nichtbrennbar (Steelprotect Section Alu)	DIN 4102-1
Schmelzpunkt		> 1000 °C	DIN 4102-17
Glimmverhalten		keine Neigung zu kontinuierlichem Schwelen	EN 16733
Spezifische Wärmekapazität	c _p	0,84 kJ/(kgK)	
AS-Qualität		Anwendung in Verbindung mit austenitischen Stählen	EN 13468 und AGI Q 132
Hydrophobierung	W _p	Wasseraufnahme ≤ 1 kg/m ²	EN 13472

technische Daten jeweils bezogen auf den Herstellungszeitpunkt

Conlit® Brandschutzsysteme

Verklebung von Conlit Platten und Schalen

Conlit® Screw



Befestigungselement

Länge mm	Art.-Nr.	Verpackungsinhalt Stück/Sack	Preis €/1000 Stk. exkl. MwSt.	Preis €/1000 Stk. inkl. MwSt.
65	278666	1000	395,04	474,05
90	278686	1000	489,85	587,82

Produktbeschreibung

Conlit Screw ist eine spiralförmige Schraube aus verzinktem Stahl.

Anwendungsbereiche

Bestandteil des Conlit Brandschutzsystems für Stahlbauteile zur einfacheren Montage. Pro Verpackung befindet sich ein passendes Werkzeug zur Befestigung.

Conlit® Fix



Wasserglas-Kaolin-Kleber

Produkt	Art.-Nr.	Gebinde	Inhalt	Preis €/kg exkl. MwSt.	Preis €/kg inkl. MwSt.
Conlit Fix	319657	Eimer ¹⁾	20 kg	12,87	15,44
Conlit Fix	321038	PE-Schläuche im Eimer ¹⁾	18 x 1 kg	15,76	18,91

¹⁾ 33 Eimer/Palette

Produktbeschreibung

Conlit Fix ist ein nichtbrennbarer Kleber, der in wesentlichen Bestandteilen aus Alkaliwasser und Kaolin als Füllstoff besteht. Conlit Fix kann in Verbindung mit allen Conlit Brandschutzsystemen verwendet werden.

Anwendungsbereiche

Verklebung von Dämmstoffugen und -stoßstellen bei der Verarbeitung von Conlit Brandschutzsystemen.

Verarbeitungshinweise

Vor Gebrauch ist der Kleber gut umzurühren (z. B. mit einem Bohrmaschinenquirl). Klebeflächen, etwa Stahlteile, müssen trocken und frei von Öl oder ähnlichen Trennmitteln sein. Die Klebeflächen dürfen nicht fließendem Wasser, beispielsweise Regen oder starker Kondensatbildung, ausgesetzt werden (Gefahr der Auswaschung). Eingefrorene Gebinde sind aufzutauen und anschließend ca. 2 bis 3 Minuten umzurühren.

Verarbeitungstemperaturen

Der günstigste Temperaturbereich liegt zwischen + 10 °C und + 20 °C. Die Verarbeitungstemperatur sollte + 5 °C nicht unterschreiten.

Abbindezeiten

Die Abbinde- bzw. Aushärtezeiten sind abhängig von der Umgebungstemperatur und von der Luftzutrittsmöglichkeit zu den Klebeflächen. Unter normalen Bedingungen kann von einer Abbindezeit von ca. 12 Stunden ausgegangen werden. Je nach Anwendungsfall ist mit kürzeren oder wesentlich längeren Zeiten zu rechnen.

Reinigungshinweise

Frische Klebereste können mit Wasser beseitigt werden. Ausgehärtete Reste sind mechanisch zu entfernen, die dann verbleibenden Reste mit Wasser ab- bzw. auszuwaschen. Der Kleber kann Oberflächen wie z. B. Glas, Keramik etc. angreifen.

- nichtbrennbar A1
- leicht und schnell verarbeitbar aus dem Schlauch
- geprüfte R 180-Qualität im Conlit Stahlbau
- geprüfte EI 90-Qualität in Conlit Lüftungssystemen

Verklebung von Conlit Platten und Schalen

Conlit® Kit



Brandschutzdichtmasse

Art.-Nr.	Gebinde	Inhalt	Preis €/Kartusche exkl. MwSt.	Preis €/Kartusche inkl. MwSt.
111348	Kartusche/Karton*	20 x 300 ml	76,35	91,62

* nur im Karton erhältlich (1 Karton = 20 Kartuschen)

Brandschutzdichtmasse

Art.-Nr.	Gebinde	Inhalt	Preis €/kg exkl. MwSt.	Preis €/kg inkl. MwSt.
109018	Eimer	18 kg	68,20	81,84
109017	Eimer	6 kg	75,96	91,15

Produktbeschreibung

Conlit Kit ist eine lösungsmittelfreie einkomponentige Brandschutzdichtmasse, die unter Hitzeeinwirkung stark aufschäumt. Hierdurch werden Fugen in Baukonstruktionen rauchdicht verschlossen. Conlit Kit zeichnet sich durch eine gute Klebewirkung gegen Mauerwerk, Conlit Schale, Conlit Bandage und andere Materialien aus.

Anwendungsbereiche

In Verbindung mit den geprüften Rohrabschottungen des Conlit Systems kann der Conlit Kit zum Verschließen der Spalte zwischen der Rohrschale und der Bauteilöffnung verwendet werden. Hierbei darf der zu verschließende Spalt maximal 30 mm betragen.

Brandschutz-Profilfüller



Brandschutz-Profilfüller negativ (Dämmung unten)



150 kg/m ³ , negative Lage									
Art.-Nr.	Trapezprofil-type	Höhe mm	Breite mm		Verbrauch Stk./m ²	Länge mm	STK./VE	Preis €/kg exkl. MwSt.	Preis €/kg inkl. MwSt.
			oben	unten					
107747	85/280	80	237	117	3,57	1000	9	24,63	29,56
107752	100/275	100	232	137	3,64	1000	6	31,46	37,75
107750	135/310	135	264	142	3,23	1000	6	44,38	53,26
107749	150/280	150	236	117	3,57	1000	6	31,50	37,80
107746	160/250	160	206	117	4,00	1000	6	38,63	46,36

Andere Abmessungen auf Anfrage.

Produktbeschreibung

Trapezförmig zugeschnittener Brandschutz-Profilfüller aus nichtbrennbarer Steinwolle mit einer Rohdichte ca. 150 kg/m³.

- Euroklasse A1 nach ÖNORM EN 13501-1.
- Schmelzpunkt > 1000 °C nach DIN 4102-17.

Anwendungsbereiche

Druckbelastbarer Profilfüller zur Verbesserung des Lastabtrags, z. B. Vergrößerung der Auflagefläche bei Trapezprofilen in Negativlage

Profilfüller zur Verhinderung der Brandausbreitung über das Dach gemäß DIN 18234-4 und Industriebaurichtlinie

Conlit® Brandschutzsysteme

Brandschutzgranulat für Einblasverfahren

Brandschutzgranulat Conlit Firesafe®

Einblasdämmsystem



Art.-Nr. Palette	Sack	Palette kg	Sack kg	Preis €/Stk. exkl. MwSt.	Preis €/Stk. inkl. MwSt.
109015	24	480	20		Preis auf Anfrage

nur Palettenabnahme möglich

Produkt wird auf Europalette geliefert. Europalette wird berechnet.

Produktbeschreibung

Conlit Firesafe® ist das Steinwollegranulat zur brandschutztechnischen Ertüchtigung von Installationsschächten durch das Einblasverfahren.

Lieferprogramm

Kunststoffsack, Inhalt 20 kg

Anwendungsbereiche

Als Einblasdämmung zur nachträglichen brandschutztechnischen Ertüchtigung von Installationsschächten mit einer Feuerwiderstandsdauer von 90 Minuten durch vollständiges Ausfüllen des Hohlraums.

- nichtbrennbar A1
- schalldämmend
- diffusionsoffen
- bauaufsichtlich zugelassen

ANWENDBARKEITS-NACHWEISE

- Bauprodukt: abP: P-MPA-E-19-516
- Installationsschächte: aBG Z-41.9-709

WICHTIGER HINWEIS

- Die Verwendung und Anwendung der ROCKWOOL Conlit Produkte und Systeme, ist im Vorfeld mit den zuständigen österreichischen Behörden abzuklären und gegebenenfalls deren Freigabe einzuholen.

Technische Daten

	Zeichen	Beschreibung/Messwert	Norm/Vorschrift
Brandverhalten	A1	nichtbrennbar	DIN 4102-1
Schmelzpunkt		> 1000 °C	DIN 4102-17
Glimmverhalten		keine Neigung zu kontinuierlichem Schwelen	EN 16733
Einblasrohddichte		100 – 120 kg/m³	AbP: P-MPA-E-05-019
Wasserdampf-Diffusionswiderstandszahl	MU 1	μ = 1	EN 12086

technische Daten jeweils bezogen auf den Herstellungszeitpunkt

DIE VORTEILE DES SYSTEMS AUF EINEN BLICK

- hochwirksamer Brandschutz
- Reduzierung der Schallübertragung
- Reduzierung von Geruchsübertragungen durch den Schacht
- sehr geringer bautechnischer Aufwand vor Ort
- geringe Baukosten
- geringer Zeitaufwand
- geringe Schmutzbelastung durch die Baustelle

Conlit Firesafe Brandschutz

Mit dem Conlit Firesafe Einblasdämmsystem können Schächte im Gebäudebestand sowie im Neubau mit dem nichtbrennbaren ROCKWOOL Granulat ausgeblasen werden. Conlit Firesafe erfüllt die Anforderungen des vorbeugenden Brandschutzes in höchstem Maße. Das System löst

nicht nur übergreifend die Schnittstellenproblematik der Gewerke Sanitär, Heizung, Lüftung, Elektro und Trockenbau, sondern erfüllt auch hohe brandschutztechnische Anforderungen, selbst wenn brennbare Komponenten der Baustoffklasse B2 enthalten sind.

Die Ausführung

Um den Schacht ausblasen zu können, sind lediglich wenige kleine Einblasöffnungen in die Schachtwand einzubringen. Durch eine Öffnung lassen sich mithilfe einer Endoskopiekamera die Schachtbelegung sowie der Zustand des gesamten Schachts bewerten und der Befüllvorgang des Schachts kann begleitend verfolgt werden. Auf diese Weise ist sichergestellt, dass der komplette Schacht befüllt wird, sämtliche Leitungen vollständig umschlossen werden und die im Prüfzeugnis definierte Rohddichte eingehalten wird.

Nachdem der gesamte Schacht ausgeblasen ist, wird die Einblasöffnung verschlossen, verspachtelt und übertapeziert bzw. neu verfließt. Diese Maßnahme kann innerhalb kurzer Zeit erfolgreich durchgeführt werden. Unangenehme und langwierige Baustellenbegleitumstände für die Bewohner werden deutlich minimiert. Das maschinelle Befüllen von Installationsschächten mit Conlit Firesafe darf nur von Firmen ausgeführt werden, die von der DEUTSCHEN ROCKWOOL geschult und zertifiziert worden sind.

Geprüfte Brandschutzkonstruktionen

Bauteil	Bezugsnorm	Erforderliche Dicke	Dämmstoff	Hinweis
Luftkanäle	EI 90	EN 13501 Teil 3	Conlit® Duct Board 90	mit gitternetzverstärkter Aluminiumfolie kaschiert
Lüftungsleitung rund	EIS 90	EN 13501 Teil 3	Conlit® PS EIS 90	mit gitternetzverstärkter Aluminiumfolie kaschiert
Stahlkonstruktionen				
Stützen und Träger 3- oder 4-seitig bis 180 min	EN 13501 Teil 2	Dicke: 25 – 100 mm	Conlit® Platten Steelprotect Board / Alu	
Stahlrundstützen bis 180 min	EN 13501 Teil 2	Dicke: 25 – 100 mm	Conlit® Platten Steelprotect Section / Alu	
Betondecken				
Sanierung von Betondecken mit brandschutztechnisch unzureichender Betonüberdeckung. Bei Neubauten mit hoher Brandschutzanforderung kann eine erhebliche Gewichtsreduktion erreicht werden.			Conlit® Platten Steelprotect Board / Alu	Die Anwendung in Österreich erfordert die Einzelbeurteilung einer akkreditierten Prüfanstalt.

Geprüfte Brandschutzkonstruktionen müssen nach den Richtlinien des Brandschutzmaterial-Herstellers ausgeführt werden, da nur diese in den Prüfzeugnissen angeführt sind. Bitte fordern Sie die Verlegerichtlinien an und beachten Sie bei der Planung den notwendigen Platzbedarf.

Auszug aus der OIB-Richtlinie 6 Ausgabe März 2023

8.1 Wärmeabgabe- und Wärmeverteilsystem

Bei erstmaligem Einbau, bei Erneuerung oder überwiegender Instandsetzung von Wärmeverteilungssystemen und Warmwasserleitungen einschließlich Armaturen ist deren Wärmeabgabe durch die folgenden technischen Maßnahmen zu begrenzen:

Art der Leitungen bzw. Armaturen	Mindestdämmdicke
Verteilleitungen im unkonditionierten Gebäudebereich	Verhältnis Dämmdicke zu Rohrdurchmesser ist 3/3, Armaturen gedämmt
Steigleitungen im konditionierten Gebäudebereich	Verhältnis Dämmdicke zu Rohrdurchmesser ist 3/3, Armaturen gedämmt
Anbindeleitungen im konditionierten Gebäudebereich	Verhältnis Dämmdicke zur Rohrdurchmesser ist 1/3, Armaturen gedämmt
Stichleitungen im konditionierten Gebäudebereich, Kunststoff	Verhältnis Dämmdicke zu Rohrdurchmesser ist 1/3

Wichtige Produkteigenschaften

Obere Anwendungsgrenztemperatur

Die obere Anwendungsgrenztemperatur dient zur Einstufung der Dämmstoffe hinsichtlich ihres Verhaltens bei höheren Temperaturen. Sie ersetzt den Begriff der Klassifizierungstemperatur, der noch in der AGI Q 132 von 1995 gebräuchlich war. Die obere Anwendungsgrenztemperatur wird im Labor unter Berücksichtigung der Lieferform (Matte, Platte, Schale) bei statischer Belastung ermittelt.

AS-Qualität

Austenitischen Stählen werden Legierungselemente wie z.B. Chrom, Nickel oder Molybdän zugegeben, um die Korrosionsbeständigkeit zu erhöhen. Unter bestimmten Randbedingungen wie Bauteilspannungen und dem Kontakt mit wasserlöslichen Chloridionen neigen austenitische Stähle zur Spannungsrisskorrosion. Daher dürfen nur Dämmstoffe verwendet werden, die der AS-Qualität entsprechen. Bei diesen Dämmstoffen darf der Chloridgehalt einen Nennwert von 10 ppm nicht überschreiten. Da Chloridionen in der Umwelt fast überall vorhanden sind, müssen Produkte in AS-Qualität trocken und witterungsgeschützt gelagert werden.

Ökologie im Fokus – Steinwolle

Aus der Natur für die Natur

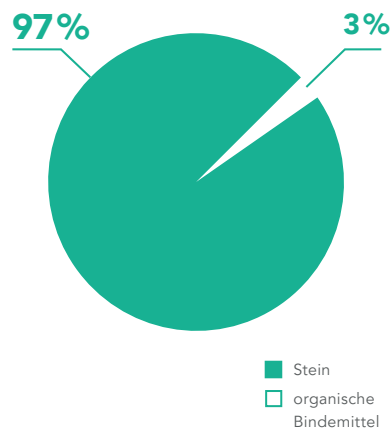
Bei der Produktion von ROCKWOOL Steinwolle nutzen wir ca. 97 % mineralische Rohstoffe wie Basalt sowie recycelte Materialien (z. B. Steinwolle-Briketts).

Bei den verbleibenden 3% handelt es sich um organische Bindemittel.

Stein ist natürlich, widerstandsfähig und mit Blick auf die Ressourcen nahezu unerschöpflich. Die Erde produziert jedes Jahr 38.000-mal mehr Gestein (durch vulkanische Aktivität), als wir für die Herstellung von Steinwolle benötigen.

Der Steinwolle von ROCKWOOL wird lediglich ein dem Baumharz nachempfundenes Bindemittel zugesetzt, das in der Regel einen Anteil von 3% am Gesamtprodukt nicht überschreitet.

So trägt Steinwolle von ROCKWOOL seit Jahrzehnten erfolgreich dazu bei, die ökologische, ökonomische und soziale Qualität von Gebäuden zu erhöhen.



www.blauer-engel.de/uz132



Nachhaltigkeit – eines der wichtigsten Themen für ROCKWOOL.

◀ Lesen Sie hier

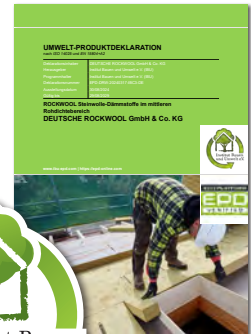
Ökologie im Gebäude – die Fakten

Bau und Betrieb von Gebäuden nehmen Ressourcen in Anspruch und können unsere Umwelt negativ beeinflussen. Unsere Aufgabe ist es, diese negativen Auswirkungen zu minimieren, ohne unser Bedürfnis nach Gesundheit und Wohlbefinden einzuschränken. Dass dies möglich ist, zeigen zahlreiche Gebäude, die bereits für ihre Nachhaltigkeit ausgezeichnet wurden.

Unterschiedliche Gebäudezertifizierungssysteme wie ÖGNI, klimaaktiv, DGNB, LEED oder BREEAM bewerten die Leistung der eingesetzten Baustoffe auf Gebäudeebene. Umweltproduktdeklarationen geben genaue

Einblicke, welche Rohstoffe in welcher Form verwendet werden: Es wird u.a. darauf hingewiesen, dass bei ROCKWOOL Steinwolle auf chemische Zusätze nahezu verzichtet wird.

Bei einer EPD handelt es sich um ein Dokument, in dem Informationen zu den umweltrelevanten Eigenschaften eines bestimmten Produktes in Form von neutralen und objektiven Daten zusammengestellt sind. In Bezug auf Gebäude bieten EPDs Fachleuten somit die Möglichkeit, diese ganzheitlich planen und hinsichtlich ihrer Nachhaltigkeit bewerten zu können.



Informieren Sie sich unter: ibu-epd.com



Umweltkennzahlen ROCKWOOL Steinwolle ermitteln

Mit dem Ökobilanz-Rechner von ROCKWOOL lassen sich Produktauswahl und Gebäude-Ökobilanzen effizient gestalten. Die EPD-Daten werden dabei auf spezifische Produkte und Materialdicken angepasst.





Rücknahme-Service Rockcycle®

Mit Rockcycle bietet ROCKWOOL einen gebührenpflichtigen Rücknahmeservice für ROCKWOOL Steinwolle-Dämmstoffe aus der Sanierung an. Dieser funktioniert nach dem Prinzip „Alt gegen Neu“.

Der Rücknahme-Service Rockcycle findet ebenso Anwendung bei sortenrein gesammeltem Baustellenverschnitt.

Die Wiederverwertung zur Herstellung neuer Steinwolle garantiert einen geschlossenen Produktionskreislauf und leistet einen wertvollen Beitrag zu aktivem Umweltschutz. Darüber hinaus bringt der Rücknahme-Service Rockcycle für alle Beteiligten wirtschaftliche und logistische Vorteile mit sich.

Hinweis zur Rücknahme

- nur ROCKWOOL Dämmstoffe hergestellt nach 1996
- sortenrein
- fachgerecht verpackt: Presscontainer, Großraumcontainer mit Deckel oder Big Bags
- vorherige Termin- und Mengenabsprache erforderlich

ROCKWOOL Dämmstoffe



Art.-Nr.	
360001690	Abfallrücknahme nach Gewicht

Fallen große Mengen ROCKWOOL Dämmung an, z. B. bei der Flachdachsanieierung, kann die alte Dämmung (ab Herstelljahr 1996) in festem Zustand lose in Container mit Deckel verpackt werden.

Die Entsorgung und Wiederverwertung der gefüllten Container kann dann gegen eine Wiederaufbereitungsgebühr über den Rücknahme-Service Rockcycle erfolgen. Sprechen Sie uns an, wir koordinieren die Rücknahme.

Schritt 1: Angebot und Bestellung

- Der Verarbeiter wendet sich bezüglich der Entsorgung von ROCKWOOL Abfall zu einem frühen Zeitpunkt an unseren ROCKWOOL Außendienst-Mitarbeiter.
- Der ROCKWOOL Außendienst-Mitarbeiter holt bereits konkrete Informationen zum Objekt ein und sammelt diese Informationen.
- Der ROCKWOOL Außendienst-Mitarbeiter gibt die Informationen an das interne ROCKWOOL Rockcycle® Austria Team und den Entsorgungspartner weiter.
- Nach interner Prüfung setzt sich unser Entsorgungspartner direkt mit dem Verarbeiter in Verbindung und legt ihm ein Angebot.
- Der Verarbeiter beauftragt den Entsorgungspartner.

Schritt 2: Abholung

- Die terminliche Abstimmung der Abholung erfolgt zwischen dem Verarbeiter und dem Entsorgungspartner.
- Den Termin der Zuführung an das Werk stimmt das ROCKWOOL Rockcycle® Austria Team mit dem Entsorgungspartner ab.
- Der Entsorgungspartner stellt nach der ordnungsgemäßen Rückführung des Baustellenverschnitts die Rechnung an den Verarbeiter aus und übergibt ihm alle notwendigen Papiere der Entsorgung für den Bauakt.

Rockcycle smart & easy



Art.-Nr.	Artikel	Preis €/Stk. exkl. MwSt.	Preis €/Stk. inkl. MwSt.
307583	Etikett für Rockcycle smart & easy*	1,00	1,20
307578	Rockcycle PE-Sack*	24,00	28,80

* Abgabe nur im Set möglich

Inkludierte Leistungen:

- PE-Sack
- wasserfestes Etikett A4 Format
- Recycling im ROCKWOOL Werk

PE-Säcke sind bei Abladestationen abzugeben. Die Standorte der Abladestationen finden Sie auf www.rockwool.at/rockcycle

Hinweise zur Rücknahme von Baustellenverschnitt: Die Sammlung und Rücknahme von ROCKWOOL Steinwolle-Baustellenverschnitt gilt ausschließlich

für "neue Mineralwolle" (Herstelldatum ab 1996). Der PE-Sack ist 1650 mm hoch und 950 mm breit und fasst ca. 0,20 m³ Dämmstoffverschnitt. Das Etikett ist mit einem Permanentmarker auszufüllen und am PE-Sack aufzukleben. Der durchsichtige PE-Sack darf nur mit ROCKWOOL Steinwolle befüllt werden. Bei den Abladestationen werden nur verschlossene, unbeschädigte PE-Säcke mit vollständig ausgefülltem Etikett angenommen.

Bitte beachten Sie die Hinweise der Handlungsanleitung für Rockcycle smart & easy.

Abladestationen für Rockcycle smart & easy Säcke in Österreich

Redlham

A-4846 Redlham
Gewerbepark West 40
T 050 283 150
redlham@energieag.at

Hörsching

A-4063 Hörsching
Flughafenstraße 8
T 050 283 420
hoersching@energieag.at

St. Pölten

A-3100 St. Pölten
Linzer Straße 80
T 050 283 500
stpoelten@energieag.at

Wien

A-1220 Wien
Gotramgasse 6
T 050 283 600
wien@energieag.at

Salzburg

A-5020 Salzburg
Rettenlackstraße 2
T 050 283 250
salzburg@energieag.at

Zirl

A-6170 Zirl
Salzstraße 5a
T 050 283 530
zirl@energieag.at

Ötztal Bahnhof

A-6430 Ötztal Bahnhof
Wiesrainstraße 29
T 050 283 510
oetztal@energieag.at

Mühldorf

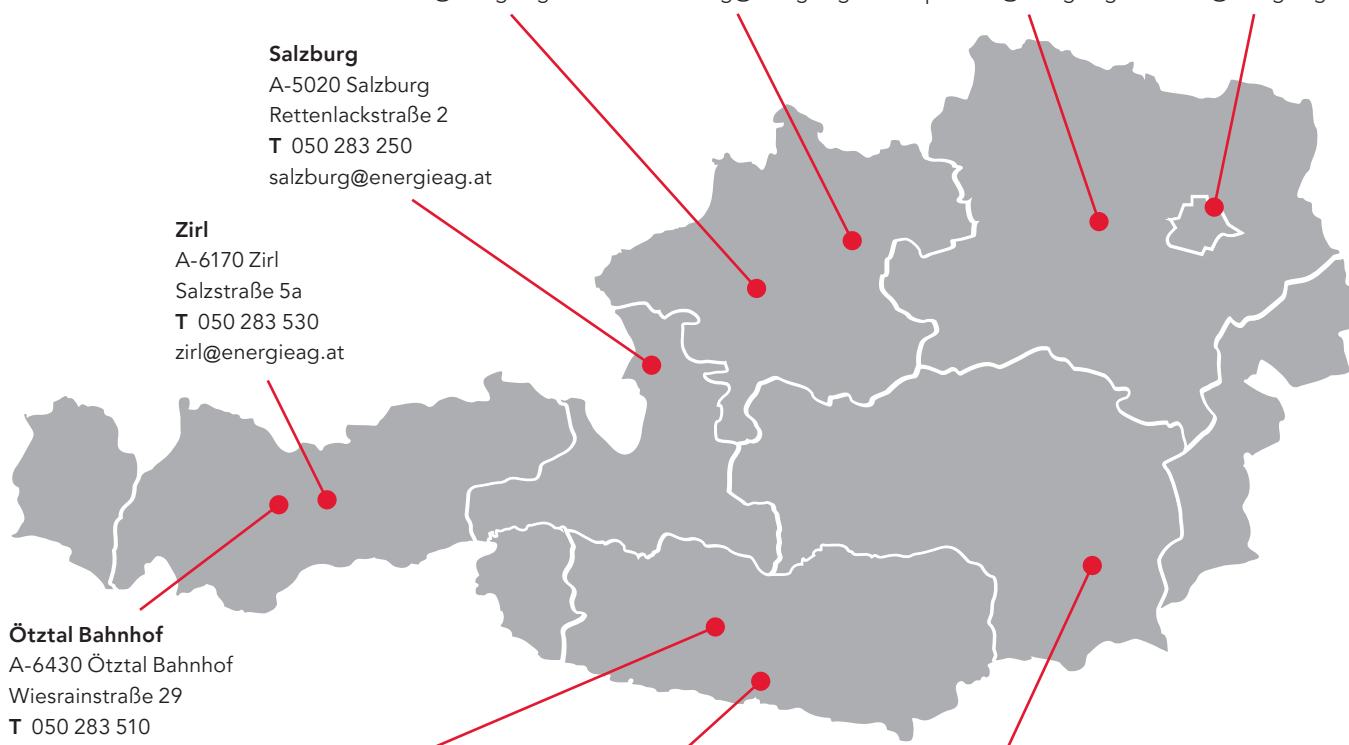
A-9814 Mühldorf
Gewerbegebiet 1
T 050 283 660
muehldorf@energieag.at

Fürnitz

A-9586 Fürnitz
Industriestraße 16
T 050 283 670
fuernitz@energieag.at

Ludersdorf

A-8200 Ludersdorf
Flöcking 236, Gewerbegebiet 4
T 050 283 310
ludersdorf@energieag.at



ROCKWOOL Lieferservice

Planungsablauf

Unsere Mitarbeiter im ROCKWOOL Customer Service wissen, wie wichtig für Sie und Ihre Planung ein reibungsloser und pünktlicher Lieferservice ist. Bei allen Fragen rund um Ihre Lieferung stehen sie Ihnen kompetent und zuverlässig zur Seite.

Ein Anruf genügt: 01/797 26 - 0

Leitung Customer Service: DW 221
Oberösterreich, Salzburg, Steiermark,
Burgenland Süd, Kärnten: DW 222
Wien, Niederösterreich, Burgenland Nord,
Tirol, Vorarlberg: DW 223

Unser Customer Service ist für Sie erreichbar:

- montags bis donnerstags von 7.30 Uhr bis 16.30 Uhr
- freitags von 7.30 Uhr bis 13.30 Uhr

Auf den folgenden Seiten erhalten Sie detaillierte Informationen zu unserem Lieferservice.

Strukturierte Abläufe

Die Prozesse zwischen Auftragseingang und Anlieferung sind bei ROCKWOOL exakt definiert und in mehrere Phasen unterteilt. Die nachstehende Tabelle dokumentiert annähernd diesen Ablauf und gibt Ihnen eine Übersicht über unsere i. d. R. üblichen Abfolgen.

WICHTIGER HINWEIS

Bitte beachten Sie, dass Änderungen der Aufträge ab einem bestimmten Zeitpunkt nicht mehr möglich sind, auch wenn es sich um Preislistenprodukte handelt.

Informationen zum Auftragsstatus

Bestellstatus	Information	Zeitpunkt
Eingang Bestellung	Auftragsbestätigung mit Liefertermin	zeitnahe per E-Mail
Produktionsplanung Transportplanung	Lieferavis 1	2 bis 3 Arbeitstage vor dem Liefertermin
Verladung	Lieferavis 2	1 bis 2 Arbeitstage vor dem Liefertermin
Transport Anlieferung	Sixfold	Liefertag

Lieferavis 1

Bereits nach Abschluss der Transportplanung (mindestens zwei Arbeitstage vor Anlieferung) erhalten Sie die erste Avisierung der Lieferung. Dieser Service ist nur für Lieferungen innerhalb Österreichs ab den deutschen Werken möglich. Im Lieferavis 1 sind die folgenden Informationen enthalten:

- Liefertermin
- Ihre Bestellnummer
- Transportnummer
- Lieferadresse/Empfänger
- Materialnummer, -bezeichnung und -menge
- beauftragte Spedition mit Telefonnummer
- voraussichtliche Lieferzeit
- geplante Entladestelle

Aufgrund von Gegebenheiten, die wir nicht beeinflussen können, wie beispielsweise Verkehrsunfälle/-staus, können wir leider keine stundengenauen Termine angeben.

Lieferavis 2

Sobald die Verladung abgeschlossen ist und der Lkw das Werk verlassen hat, erhalten Sie Lieferavis 2, das weitere Angaben enthält:

- Kennzeichen des Lieferfahrzeugs
- Mobilnummer des Fahrers
- Transportbeginn ab Werk

Über eventuelle Verzögerungen informieren wir Sie bereits zu diesem Zeitpunkt.

Beide Lieferavise schicken wir Ihnen per E-Mail zu.

Hinweis:

Wenn Sie zusätzlich die Avisierung der Lieferung telefonisch, z. B. beim Bauleiter, wünschen, geben Sie dies bitte bei der Bestellung an. Der Fahrer oder der Speditionsdisponent wird sich dann unter der von Ihnen angegebenen Telefonnummer mit dem Ansprechpartner in Verbindung setzen.

ROCKWOOL Lieferservice

Anlieferung

Allgemeines zum Lieferservice

Unsere Preise beinhalten die Anlieferung frei Österreich, standardmäßig ohne Entladung. Aufgrund der Beschaffenheit der Lkw ist eine Anlieferung nur auf befestigten Straßen möglich.

Achten Sie bei der Bestellung bitte darauf, die genaue Lieferadresse anzugeben. Unklarheiten, z. B. eine fehlerhafte oder ungenaue Baustellenanschrift, können einen erhöhten Zeitaufwand und damit Lieferverzögerungen nach sich ziehen. Unter Umständen, z. B. wegen der zwingend notwendigen Einhaltung der gesetzlichen Lenkzeiten, bedeutet dies für nachfolgende Kunden sogar eine Verschiebung von deren Anlieferung auf den nächsten Tag.

Bitte prüfen Sie vor der Bestellung, ob die Zufahrt und Transportwege für eine Anlieferung per Lkw möglich bzw. geeignet sind (Höhe von Unterführungen, Breite und Höhe der Zufahrt, zulässiges Gewicht, Wendemöglichkeiten, Innenstadterhältnisse etc.). Für unsere eingesetzten (auch speziellen) Jumbo-Hängerzüge gelten folgende technische Daten:

- Höhe: 4,00 m
- Innenhöhe: 3,00 m
- Länge: 20,00 m (ohne Mitnahmestapler)
21,50 m (mit Mitnahmestapler)
- Breite: 2,60 m
- Wendekreis: 29,00 m
- Leergewicht: 17,00 t
- Maximalgewicht: 40,00 t

Eine Anlieferung ist generell nur auf befahrbaren, befestigten und ebenerdigen Flächen bzw. Straßen u.a. aufgrund der geringen Bodenfreiheit der eingesetzten Lkws möglich.



Standardanlieferung

Anlieferungen erfolgen standardmäßig auf Jumbo-Hängerzügen. Die Entladung kann kundenseitig von der Seite oder von hinten erfolgen. Dazu lässt sich die Plane hinten und an mindestens einer der Seiten öffnen.

Die maximale Ladekapazität beträgt 120 Transportkubikmeter (Tm³). Bei palettiertem Material ist eine Entladung mit Entladehilfen grundsätzlich möglich. Falls Sie beispielsweise einen Jumbo-Lkw

mit Mitnahmestapler benötigen, geben Sie dies bitte bei der Bestellung an. Der Customer Service teilt Ihnen gerne die Konditionen für diesen Zusatzservice mit.



Standardanlieferung mit Mitnahmestapler

Die Anlieferung erfolgt mittels Jumbo-Hängerzug, welcher zusätzlich einen Mitnahmestapler mitführt. Die Entladung des Materials erfolgt durch den mitgeführten Mitnahmestapler. Aufgrund der Beschaffenheit der Mitnahmestapler (Mitnahmestapler sind nicht geländegängig) ist eine Verteilung des Materials auf der Baustelle nur bedingt möglich. Daher sollte der Fahrweg zwischen Jumbo-Hängerzug und Abladeplatz nicht mehr als einfach 25 m betragen. Für die eingesetzten Mitnahmestapler gelten folgende technische Daten:

- Hubhöhe: max. 2,80 m
- Tragkraft: max. 2,50 t
- Eigengewicht: ca. 2,00 t
- Masthöhe: max. 2,40 m

Eine Entladung ist generell nur auf befahrbaren, befestigten und ebenerdigen Flächen möglich (keine Stufen, Schwellen und Steigung des Fahrweges max. 20%).

Bitte beachten Sie, dass es vor allem zu Wochenbeginn angesichts der begrenzten Verfügbarkeit von Lkw mit Mitnahmestapler zu Engpässen kommen kann.

Anlieferung für die Entladung von oben

Für palettierte Dämmplatten ist auch eine Entladung von oben direkt auf das Dach des Bauvorhabens möglich. Die dazu eingesetzten Lkws können das Dach öffnen, z. B. Fahrzeuge mit Schiebe- oder sogenannten Edscha-Verdeck. Für die Entladung von oben müssen in der Regel zumindest die ersten oder die letzten Paletten, z. B. mit einem Hubwagen, auf dem Lkw versetzt werden.

Darüber hinaus können in seltenen Fällen Fahrzeuge mit Hubdach, bei denen sich das gesamte Dach anheben lässt, zum Einsatz kommen. Falls Sie eine Entladung von oben über das Dach des Lkw wünschen, geben Sie dies bitte bei der Bestellung an. Wir planen dann in Absprache mit Ihnen das optimale Fahrzeug für Ihre Lieferung ein.

**ECHTZEIT-
TRANSPORTVERFOLGUNG**

Transparenz in der Logistik mit Sixfold

Alle Daten rund um die Uhr in Echtzeit! Ohne App!



Damit Sie jederzeit über Echtzeit-Updates den Aufenthaltsort der Lieferung bestimmen können:

- Sendungsstatus ohne Zeitverlust abrufbar
- digitale Abfrage am PC oder per Telefon möglich
- Sendungsstatus aktualisiert sich durch wiederholtes Anklicken des Links
- Installation einer App nicht erforderlich
- Eintreff-Uhrzeit eine Stunde im Voraus ermittelbar

Sie sind interessiert und möchten mehr über diesen Service erfahren? Ihre Ansprechpartner beim ROCKWOOL Customer Service stehen Ihnen gerne für die Beantwortung Ihrer Fragen zur Verfügung.

Der ROCKWOOL Lieferservice für Österreich auf einen Blick

- Schnelle Auftrags erfassung und -bestätigung
- Umfassende Avisierung
- Hohe Pünktlichkeit

Nachstehend sind unsere i. d. R. üblichen, jedoch nicht rechtsverbindlichen Standardleistungen zu Auftragsabwicklung und Lieferservice detailliert dargestellt.

Lieferzeit/Lieferservice	
Lieferzeit für Preislistenprodukte im Rahmen der zur Verfügung stehenden Kapazität Auftragseingang arbeitstäglich bis 16.00 Uhr, freitags bis 12.00 Uhr	3 – 4 Arbeitstage in Abhängigkeit vom Lieferwerk Lieferung täglich von 8.00 – 17.00 Uhr
Auftragsbestätigung	kurzfristig per E-Mail
Lieferavis	detailliert zweimalig
Sixfold	Link für Transport-Echtzeit-Verfolgung

Liefergenauigkeit/Lieferzeitraum (ca.)		Kosten
< 30 Tm ³	Von-bis-Termin / 3 – 6 Tage	–
30 – 60 Tm ³	Tagestermin	–
60 – 80 Tm ³	Vormittag/Nachmittag	–
80 – 120 Tm ³	2-Stunden-Zeitfenster	–

Mengen		Kosten
Mindestmenge pro Auftrag	40 Tm ³	–
Mindermengenzuschläge	< 40 Tm ³	170,00 €

Tm³ = Transportkubikmeter

Sonderleistungen/Informationen		Kosten
Lkw abplanbar	nach Absprache/Verfügbarkeit	90,00 €
Entladehilfe (bei palettierten Produkten) Entladung loser Ware nicht möglich	nach Absprache/Verfügbarkeit Entladung durch Fahrer mittels Mitnahmestapler (nicht geländegängig, Untergrund muss befestigt sein)	185,00 €/Lkw
Anlieferung mit Jumbo-Lkw	mind. Durchfahrhöhe 4,20 m Achtung: Fahrzeuge haben geringe Bodenfreiheit	–
Sonderprodukte	Mengen und Lieferzeit auf Anfrage	–

Weiterberechnung von Logistikmehrkosten		Kosten
Verschiebungen/Stornierungen	2–3 Tage vor Auslieferung	350,00 €
	1–2 Tage vor Auslieferung	650,00 €
	am Ausliefertag	650,00 €
Weiterleitungen (bis 10 km kostenfrei)	von 10 km bis 50 km	100,00 €
	von 50 km bis 100 km	150,00 €
	ab 100 km	200,00 €
Standzeit (bis 60 min kostenfrei)	> 60 min (je angefangene Stunde)	90,00 €/Stunde
Terminverschiebung für Sonderprodukte/Systemprodukte	nur nach Prüfung des Produktions- und Planungsstatus	
Stornierungen/Mengenreduzierungen	bedürfen einer schriftlichen Zustimmung der ROCKWOOL Handelsgesellschaft m.b.H.	

Rücknahmen
Die Rücknahme der von uns gelieferten mangelfreien Ware ist ausgeschlossen.

Allgemeine Verkaufs-, Lieferungs- und Zahlungsbedingungen

Stand 01.01.2022

siehe auch www.rockwool.at/agb

I. Allgemeines: 1) Sämtliche (auch künftige) Lieferungen und (Dienst-)Leistungen einschließlich anlagen-technischer Beratungen und sonstiger Nebenleistungen der ROCKWOOL Handelsgesellschaft m. B. H. (nachfolgend „ROCKWOOL“) erfolgen aufgrund der nachstehenden allgemeinen Verkaufs-, Lieferungs- und Zahlungsbedingungen (nachfolgend „Lieferbedingungen“). Dies gilt auch für den Fall, dass von ROCKWOOL nicht mehr im Einzelnen gesondert darauf hingewiesen wird. 2) Diese Lieferbedingungen gelten ausschließlich. Anderes gilt nur dann, wenn ROCKWOOL ausdrücklich schriftlich darauf hinweist, dass die von ihr gegenüber Kunden erbrachten Lieferungen und (Dienst-)Leistungen (einschließlich anlagen-technischer Beratungen und sonstiger Nebenleistungen) nicht den vorliegenden Lieferbedingungen unterliegen. Diese Lieferbedingungen gelten in der zum Zeitpunkt des Vertragsabschlusses mit den Kunden gültigen bzw. jedenfalls in der den Kunden zuletzt mitgeteilten Fassung. Dies gilt auch für zukünftige Verträge mit Kunden von ROCKWOOL und insbesondere auch dann, wenn von ROCKWOOL nicht mehr im Einzelnen gesondert darauf hingewiesen wird. 3) Diese Lieferbedingungen gehen entgegenstehenden oder abweichenden allgemeinen Geschäftsbedingungen von Kunden vor. Entgegenstehende oder abweichende allgemeine Geschäftsbedingungen von Kunden sind nur dann wirksam, wenn sie von ROCKWOOL im Hinblick auf den jeweiligen Vertragsabschluss ausdrücklich schriftlich anerkannt wurden. Dieses schriftliche Anerkennungs- bzw. Zustimmungserfordernis gilt in jedem Fall, sofern auch dann, wenn ROCKWOOL in Kenntnis von allfälligen entgegenstehenden oder abweichenden allgemeinen Geschäftsbedingungen von Kunden Lieferungen oder (Dienst-)Leistungen an diese erbringt. 4) Abweichungen und Nebenabreden zu den Lieferbedingungen von ROCKWOOL sowie Ergänzungen und Änderungen derselben bedürfen einer entsprechenden schriftlichen Vereinbarung.

II. Angebot und Abschluss, vereinbarte Beschaffenheit, Leistungserklärungen, Produktinformationen und Hinweise: 1) Sämtliche Angebote von ROCKWOOL sind freibleibend und unverbindlich. Mündliche Zusagen oder Abreden von ROCKWOOL vor Abschluss eines Vertrages mit Kunden sind ebenfalls unverbindlich. 2) Sämtliche (fern-)mündliche Vereinbarungen und Erklärungen werden erst durch eine ausdrückliche schriftliche Bestätigung von ROCKWOOL vom Inhalt der (fern-)mündlichen Vereinbarungen und Erklärungen abweicht, geht der Inhalt der schriftlichen Bestätigung von ROCKWOOL bzw. der Inhalt der vorliegenden Lieferbedingungen vor. Dies gilt nur dann, wenn in den schriftlichen Bestätigung von ROCKWOOL ausdrücklich festgehalten wird, dass der Inhalt der (fern-)mündlichen Vereinbarungen oder Erklärungen vorgeht. Diesfalls geht der Inhalt der (fern-)mündlichen Vereinbarungen oder Erklärungen vor. 3) Angaben in Unterlagen, wie z.B. Prospekte, Kataloge, Preislisten, Rundschreiben, Anzeigen oder Downloads von ROCKWOOL sind unverbindlich und nur dann und insoweit als zugesicherte Eigenschaften bzw. Leistungsbeschreibung zu qualifizieren, wenn die schriftliche (Auftrags-)Bestätigung von ROCKWOOL bzw. der zwischen dieser und den Kunden abgeschlossene Vertrag ausdrücklich Bezug darauf nimmt. 4) Sofern Waren von ROCKWOOL nach Muster verkauft werden, gilt dies nur als Typenmuster zur ungefähren Warenbeschreibung. 5) Die erforderliche Zurverfügungstellung der Abschrift der jeweiligen Leistungs-erklärung der Bauprodukte von ROCKWOOL gem. Art. 4 ff. EU Bau PV erfolgt ausschließlich in Dateiform auf der gesonderten Website, die ROCKWOOL auf dem jeweiligen Produktetikett im Rahmen der CE-Kennzeichnung angibt bzw. die durch einen Barcode, QR-Code oder eine andere Alternativlösung abzurufen ist. Die jeweilige Datei kann ausgedruckt oder zunächst auch nur heruntergeladen und gespeichert und als solche auch in elektronischer Weise anderweitig zur Verfügung gestellt werden. Die von ROCKWOOL produzierten Bauprodukte sind von den Pflichten der REACH-VO nicht betroffen. Die üblichen Produktinformationen, Handlungsanleitungen, Verarbeitungshinweise u. dgl. können von der Website www.rockwool.at heruntergeladen werden.

III. Von den Kunden übermittelte Daten und Informationen: 1) Der Kunde verpflichtet sich, ROCKWOOL korrekte, vollständige sowie zuverlässige Daten und/oder Informationen zur Verfügung zu stellen. 2) ROCKWOOL ist nicht verpflichtet, die Richtigkeit, Vollständigkeit und/oder Zuverlässigkeit der von den Kunden zur Verfügung gestellten bzw. übermittelten Daten und Informationen zu überprüfen. 3) ROCKWOOL ist zur Aus- bzw. Durchführung eines Auftrages bzw. mit Kunden abgeschlossenen Vertrages nur dann verpflichtet, wenn die Kunden ROCKWOOL sämtliche von dieser geforderte Daten und Informationen rechtzeitig zur Verfügung stellen. Sofern ROCKWOOL ein Schaden dadurch entsteht, weil die Kunden dieser gegenüber falsche oder ungenaue Daten und/oder Informationen zur Verfügung gestellt haben, haben die Kunden ROCKWOOL diesen Schaden zu ersetzen.

IV. Preise und Zahlungsbedingungen: 1) Sämtliche in den Preislisten von ROCKWOOL angegebenen Preise verstehen sich als unverbindlich empfohlene, nicht kartellierte Verkaufspreise; netto ab Lager bzw. Werk zuzüglich Verpackung, Fracht und Mehrwertsteuer sowie anderer Abgaben. Mangels anderer Vereinbarung bzw. anderweitiger Bestätigung von ROCKWOOL und vorbehaltlich einer Anpassung an geänderte Rohstoff-, Produktions- und Frachtkosten gelten – nach Maßgabe der Bestimmungen unter Punkt II. („Angebot und Abschluss, vereinbarte Beschaffenheit, Leistungserklärungen, Produktinformationen und Hinweise“) – die in der am Lieferdatum gültigen Preisliste angegebenen Preise bis auf Widerruf. 2) Die Rechnungen von ROCKWOOL sind innerhalb von 30 Tagen ab Zugang der Rechnung fällig und in der vereinbarten Währung ohne Abzug zahlbar. 3) Im Falle allfälliger Unrichtigkeiten der Rechnungen von ROCKWOOL, insbesondere der dort angeführten Rechnungsbezüge, sind Kunden verpflichtet, ROCKWOOL innerhalb von 14 Tagen ab dem Rechnungsdatum schriftlich (E-Mail, Fax, Brief, etc.), wobei das Datum des Einlangens maßgeblich ist) auf diesen Umstand hinzuweisen, widrigenfalls die Rechnungen bzw. die in diesen angeführten Rechnungsbeträge von den Kunden als anerkannt gelten. 4) Sofern ROCKWOOL (zusätzliche) Lieferungen oder (Dienst-)Leistungen erbringt, für die in den Preislisten von ROCKWOOL keine Preise vorgesehen sind, steht ROCKWOOL für die Erbringung derselben ein angemessenes Entgelt zu. Dies gilt auch für den Fall, dass ROCKWOOL Lieferungen, (Dienst-)Leistungen oder Waren in einer geringeren als der grundsätzlich für ihn diesbezüglich vorgesehenen Mindestmenge erbringt. 5) Sind mehrere Zahlungen von Kunden überfällig bzw. gegen diese bestehende Forderungen zur Zahlung fällig, werden Zahlungen der Kunden, selbst wenn sie einen anderslautenden Zweckvermerk haben, zunächst nach § 1416 ABGB angerechnet. Sind auch Kosten zu entrichten, so wird eine zur Tilgung der gesamten Schuld nicht ausreichende Zahlung zunächst auf diese, dann erst auf Zinsen und Kapital angerechnet. 6) Schecks und Wechsel werden zahlungshalber entgegengenommen. Wechsel werden darüber hinaus auch nur aufgrund vorheriger ausdrücklicher schriftlicher Vereinbarung zwischen ROCKWOOL und den Kunden entgegengenommen, wobei in diesem Zusammenhang sämtliche Kosten, insbesondere Diskont- und Wechselspesen, zu Lasten der Kunden gehen. 7) Leisten die Kunden bei Fälligkeit nicht (sohin im Falle einer verspäteten Zahlung), sind ausstehende Beträge ab dem Fälligkeitstag mit Zinsen in Höhe von neun Prozentpunkten über dem Basiszinssatz p.a. zu verzinsen und von den Kunden zu bezahlen. Die Geltendmachung höherer Zinsen und allfälliger weiterer Schäden bleibt vorbehalten. Insbesondere ist ROCKWOOL berechtigt, für jede Mahnung als Bearbeitungsgebühr € 15,00 zuzüglich Mehrwertsteuer in Rechnung zu stellen. Bei Nichtinhaltung von Zahlungsfristen oder Bekanntwerden von Zahlungsschwierigkeiten von Kunden (bzw. von Umständen, die geeignet sind, die uneingeschränkte Zahlungsfähigkeit bzw. Zahlungswilligkeit von Kunden in Frage zu stellen), ist ROCKWOOL berechtigt, alle Forderungen sofort fällig zu zahlung, gegen Forderungen jeglicher Art – einschließlich allfälliger Bonusansprüche – aufzurechnen und für noch ausstehende Lieferungen und (Dienst-)Leistungen Vorauskasse zu verlangen oder vom Vertrag zurückzutreten und von den Kunden den Ersatz der in diesem Zusammenhang ROCKWOOL entstandenen Aufwendungen und sonstiger Nachteile zu verlangen. Dies gilt auch für den Fall, dass Forderungen von ROCKWOOL gegenüber den Kunden das diesen von ROCKWOOL ausschließlich intern eingemurte, jederzeit ohne Gründe abänderbare Kreditlimit erreicht haben. 8) Gegenforderungen berechtigten Kunden nur dann zur Aufrechnung, wenn sie unbestritten und rechtskräftig festgestellt sind. Ein Zurückbehaltungsrecht kommt den Kunden nicht zu.

V. Liefer- und Leistungszeit, Menge: 1) Liefertermine (und allfällige Lieferfristen) von ROCKWOOL sind unverbindlich, soweit ROCKWOOL diese nicht ausdrücklich schriftlich bestätigt. 2) Liefertermine (und allfällige Lieferfristen) gelten auch mit der Meldung der Versandbereitschaft als eingehalten, wenn die Ware ohne Verschulden von ROCKWOOL nicht rechtzeitig versendet werden kann. Bei Aufträgen auf Abruf beginnt eine allfällige Lieferfrist mit dem Arbeitstag (Montag bis Freitag), der auf den Arbeitstag folgt, an dem der jeweilige Abruf ROCKWOOL zu ihren üblichen Bürozeiten erreicht hat. Die Unmöglichkeit der Lieferung oder Lieferverzögerungen begründen keine Haftung von ROCKWOOL, soweit diese durch höhere Gewalt oder sonstige, zum Zeitpunkt des Vertragsabschlusses nicht vorhersehbare Ereignisse (z.B. Betriebsstörungen aller Art, Hacker- bzw. Cyberangriffe, Datenverluste, Schwierigkeiten in der Material- oder Energiebeschaffung, Transportverzögerungen, Streiks, rechtmäßige Aussperrungen, Mangel an Arbeitskräften, Energie oder Rohstoffen, Fabrikations- und Lagerstörungen, Schwierigkeiten bei der Beschaffung von notwendigen behördlichen Genehmigungen, behördliche Maßnahmen, währungs- und handelspolitische oder sonstige hoheitliche Maßnahmen oder die ausbleibende, nicht richtige oder nicht rechtzeitige Belieferung durch Lieferanten bzw. Umstände, die ROCKWOOL oder ihren Vorlieferanten die rechtzeitige Lieferung erschweren oder unmöglich machen) verursacht worden sind und diese Gründe nicht von ROCKWOOL zu vertreten sind. Diesfalls stehen den Kunden weder Schadenersatz- noch sonstige Ansprüche gegenüber ROCKWOOL zu. 3) Sofern die in Punkt V. 2) genannten Umstände vorliegen, welche den Vorlieferanten bzw. ROCKWOOL selbst die Durchführung bzw. Erbringung von Lieferungen oder (Dienst-) Leistung wesentlich erschweren oder unmöglich machen, ist ROCKWOOL berechtigt, hinsichtlich des noch nicht erfüllten Teils der Lieferung oder (Dienst-) Leistung ganz oder teilweise von dem mit dem Kunden abgeschlossenen Vertrag zurückzutreten. Für den Fall, dass ROCKWOOL an dem mit dem Kunden abgeschlossenen Vertrag festhält, ist sie berechtigt, Liefer- oder Leistungsfristen hinauszuschieben. Diesfalls verlängern sich die Liefer- oder Leistungsfristen um den Zeitraum der Behinderung zuzüglich einer angemessenen Anlauffrist. Soweit den Kunden das Festhalten an diesem Vertrag nicht mehr zumutbar ist, können diese durch unverzügliche schriftliche Erklärung vom Vertrag zurücktreten. 4) ROCKWOOL behält sich aus fabrikations- und transporttechnischen Gründen eine Mehr- oder Minderlieferung von bis zu 3 % vor. Darüber hinaus ist ROCKWOOL zu Teillieferungen in zumutbarem Umfang berechtigt.

VI. Verpackung, Versand und Gefahrenübergang: 1) Mangels anderweitiger Vereinbarung liefert ROCKWOOL ab Lager oder Werk. Die Verpackungen von ROCKWOOL sind durch die ARA Lizenznummer 7238B entpöckelt. Europaletten werden von ROCKWOOL mit einem Kaufpreis gemäß der jeweils geltenden Preise belastet. Für die Entsorgung sämtlicher Verpackungen von ROCKWOOL sind die Kunden unter eigener Kostentragung verantwortlich bzw. müssen diese die entpöckelten anfallenden Verpackungsanfälle in das Sammel- und Verwertungssystem der ARA einbringen. Soweit ROCKWOOL zur Rücknahme der Verpackungen verpflichtet sein sollte, sind diese von den Kunden auf eigene Kosten und Gefahr an ROCKWOOL zurückzustellen. 2) Versandweg und Transportmittel sind mangels ausdrücklich entgegenstehenden schriftlichen Auftrages der Kunden der Wahl von ROCKWOOL überlassen. Mit der unbeanstandeten Übergabe der Waren an den ersten Spediteur oder Frachtführer, gleichgültig,

ob die Kunden oder ROCKWOOL diese beauftragt haben, spätestens jedoch mit dem Zeitpunkt, zu dem die Waren das Werk bzw. Lager von ROCKWOOL verlassen haben, geht die Gefahr auf die Kunden über. Auch für den Fall, dass ROCKWOOL die Waren selbst zu den Kunden transportiert, geht die Gefahr des zufälligen Untergangs oder der Beschädigung der Waren mit dem Zeitpunkt, zu dem die Waren das Werk bzw. Lager von ROCKWOOL verlassen, auf die Kunden über. ROCKWOOL schließt keine Transportversicherungen ab. Auf Verlangen tritt ROCKWOOL eventuelle Schadenersatzansprüche gegen Dritte an die Kunden ab. 3) Die unverzügliche Entladung obliegt den Kunden. Laiweise überlassene Gegenstände von ROCKWOOL sind pflichtig zu behandeln und mangels entgegenstehender schriftlicher Vereinbarung von den Kunden gereinigt und in unbeschädigtem Zustand unverzüglich an ROCKWOOL frachtfrei zurückzusenden.

VII. Beratung: Für Planungs-, Beratungs-, Verarbeitungshinweise und -richtlinien und dgl. haftet ROCKWOOL nur dann, soweit sie diese den Kunden auf deren schriftlichen Anfrage verbindlich und schriftlich sowie bezogen auf ein bestimmtes, ROCKWOOL bekanntes Bauvorhaben mitgeteilt haben. In jedem Falle bleiben die Kunden verpflichtet, die Vorschläge von ROCKWOOL unter Einbeziehung deren Waren auf die Eignung für die von den Kunden vorgesehene konkreten Verwendungszweck hin zu untersuchen, ggf. durch Probeverarbeitung bzw. Anlegen einer Probefläche sowie unter Einbeziehung von Architekten, Fachingenieuren und ähnlichen.

VIII. Mängelrüge und Gewährleistung: 1) Die Kunden sind verpflichtet, die Waren und (Dienst-)Leistungen von ROCKWOOL unverzüglich nach deren Erhalt bzw. deren Erbringung zu überprüfen und insbesondere auch im Hinblick auf deren Eignung, Ordnungsmäßigkeit, Spezifikation und Menge hin zu untersuchen. 2) Schlecht-, Falsch-, Mehr- oder Mindermengenlieferungen sind binnen 14 Tagen nach dem Erhalt schriftlich (E-Mail, Fax, Brief, etc.), wobei das Datum des Einlangens maßgeblich ist) unter konkreter Angabe des jeweiligen Mangels zu reklamieren. 3) Allfällige Mängel im Zusammenhang mit von ROCKWOOL erbrachten (Dienst-)Leistungen sind ebenfalls binnen 14 Tagen nach der Erbringung schriftlich (E-Mail, Fax, Brief, etc.), wobei das Datum des Einlangens maßgeblich ist) unter konkreter Angabe des jeweiligen Mangels zu reklamieren. 4) Verdeckte Mängel sind nach Kenntnisnahme ebenfalls unverzüglich schriftlich konkret zu rügen. 5) Bei Schlecht- oder Falschlieferungen sind die Be- und Verarbeitung ebenso wie eine Weiterveräußerung unverzüglich zu unterlassen. 6) Erfolgt binnen 14 Tagen ab Erhalt der Ware bzw. Erbringung der (Dienst-)Leistung durch ROCKWOOL, bei verdeckten Mängeln unverzüglich ab deren Kenntnisnahme, – relevant ist in diesem Zusammenhang das Datum des Einlangens – keine konkrete Mängelrüge im Sinne des Punktes VIII. 1), 2) bzw. 3) gilt die Ware bzw. (Dienst-)Leistung als genehmigt. 7) Bei nachträglich hervorkommenden Mängeln wird die gesetzliche Vermutungsfrist des § 924 Satz 2 ABGB ausgeschlossen. 8) Bei rechtzeitiger und begründeter Mängelrüge leistet ROCKWOOL ausschließlich in der Weise Gewähr, indem sie die mangelhaften Waren zurücknimmt und sie gegen ordnungsgemäße Waren austauscht bzw. eine Nachbesserung durchführt oder – wenn dies nicht mehr möglich ist oder mit unverhältnismäßigem Aufwand verbunden wäre – den auf die mangelhaften Waren entfallenden Rechnungswert erstattet. Letzteres gilt auch bei fehlgeschlagener Ersatzlieferung. 9) Bei Vorliegen allfälliger Mängel im Zusammenhang mit von ROCKWOOL erbrachten (Dienst-)Leistungen leistet ROCKWOOL ausschließlich in der Weise Gewähr, indem sie eine Nachbesserung durchführt oder – wenn dies nicht mehr möglich ist oder mit unverhältnismäßigem Aufwand verbunden wäre – den auf den mangelhaften Teil der (Dienst-)Leistungen entfallenden Rechnungswert erstattet. 10) Sollte bei be- oder verarbeiteten Waren die Rücknahme nicht mehr möglich sein, ist ROCKWOOL stattdessen auch berechtigt, den Minderwert zu erstatten, sofern der Mangel die Gebrauchstauglichkeit nicht nachhaltig beeinträchtigt. 11) ROCKWOOL trifft nur dann eine Verpflichtung dahingehend, den Kunden die erforderlichen Aufwendungen für die Entfernung mangelhafter Waren und den Einbau allfällig im Anschluss daran gelieferter Ersatzwaren zu ersetzen, wenn die Kunden im Einzelnen detailliert nachweisen, dass • die Waren in jedweder Hinsicht vor dem Einbau stets ordnungsgemäß transportiert und gelagert wurden; • die Waren vor dem Einbau nicht in irgendeiner Form (abgesehen von einem evtl. Zutchnitt) verändert worden sind; • die Waren unter Beachtung der Hinweise, Einbauvorschriften, Normen und sonstigen Vorgaben von ROCKWOOL fachmännisch, ordnungsgemäß und entsprechend ihrer Art und ihrem üblichen Verwendungszweck eingebaut wurden; • der Mangel trotz Beachtung der jeweiligen Untersuchungs- und Rügepflicht bei der Anlieferung und einer erneuten Untersuchung kurz vor dem Einbau erst nach dem Einbau erkennbar war; • ROCKWOOL unverzüglich schriftlich und konkret im Sinne der vorgenannten Bestimmungen über den Mangel nach dessen Erkennen während des Einbaus informiert sowie auch über die weitere Abwicklung stets unverzüglich schriftlich unterrichtet wurde; • ROCKWOOL die Möglichkeit eröffnet wurde, den Mangel vor Ort uneingeschränkt – ggf. auch unter Entnahme von Materialproben – zu analysieren; • ROCKWOOL bei berechtigter Mängelrüge auf ihre schriftliche Aufforderung hin die Möglichkeit eingeräumt wurde, auf ihre Kosten den Mangel selber bzw. durch beauftragte, geeignete Dritte beseitigen zu lassen; • ROCKWOOL rechtzeitig und uneingeschränkt die Möglichkeit erhalten hat, das Entfernen der mangelhaften Waren und den Einbau der Ersatzwaren vor Ort selber und/oder durch von ihr beauftragte Dritte zu beobachten (und ggf. auch unter Entnahme von Materialproben) zu dokumentieren • und die zu Mängelbeseitigung aufzuwendenden Kosten im Hinblick auf die von den Kunden für die Ware entrichteten Preis nicht unverhältnismäßig sind. 12) Wegen mangelhafter Teillieferungen können die Kunden keine Ansprüche bezüglich der mangelfreien Restlieferung geltend machen. 13) Ein Rückgriffsrecht aus Gewährleistung wegen Inanspruchnahme durch einen Verbraucher – allenfalls auch in der Vertriebskette – ist ausgeschlossen.

IX. Haftung: 1) Den Kunden steht Schadenersatz, insbesondere wegen Nichterfüllung, Verzug, positiver Vertragsverletzung oder für Mangelfolgeschäden, nur bei grober Fahrlässigkeit oder Vorsatz von ROCKWOOL zu. Soweit ROCKWOOL dennoch eine Haftung trifft, ist diese pro Auftrag summenmäßig auf 1 Mio. EURO für Personenschäden und auf 0,5 Mio. EURO für Sach- und Vermögensschäden begrenzt. Ein Anspruch auf Schadenersatz für die Mangelhaftigkeit der Sache selbst besteht zudem nur dann, wenn die Kunden die sie treffende Rügepflicht (gemäß Punkt VIII.) erfüllt haben und nur im Umfang der Gewährleistungspflicht, sie beschränkt sich daher primär auf den Austausch der Waren. 2) Sofern von ROCKWOOL nicht ausdrücklich schriftlich anerkannt, verjähren Schadenersatzansprüche innerhalb von 6 Monaten nach Kenntnis der Kunden von Schäden und Schädiger.

X. Eigentumsverbehalt: 1) Die von ROCKWOOL gelieferten Waren bleiben bis zur gänzlichen Bezahlung des Kaufpreises im alleinigen Eigentum von ROCKWOOL, und zwar auch bei Be- und Verarbeitung sowie Verbindung und/oder Vermischung mit anderen Waren. 2) Die Kunden dürfen die Vorbehaltswaren nur im gewöhnlichen Geschäftsverkehr zu ihren normalen Geschäftsbedingungen und nur so lange veräußern, als diese sich gegenüber ROCKWOOL nicht in Verzug befinden. Für diesen Fall treten die Kunden bereits jetzt sämtliche Forderungen gegenüber ihren Kunden aus der Weiterveräußerung endgültig an ROCKWOOL ab und werden diese entsprechende Vermerke in ihren Büchern und auf ihren Faktoren anbringen. 3) Die Kunden sind bis auf jederzeit zulässigen Widerruf berechtigt, diese Forderungen für ROCKWOOL einzuziehen. Kommen die Kunden gegenüber ROCKWOOL in Zahlungsverzug, sind diese verpflichtet, die Beträge auf ein eigenes Konto einzuzahlen oder sonst separiert zu verwahren. Im Falle des Widerrufs der Einzugsermächtigung ist ROCKWOOL berechtigt, den Drittschuldner von der Abtretung zu unterrichten und die Zahlung an sie zu verlangen. Die Kunden sind verpflichtet, die zur Geltendmachung der Rechte von ROCKWOOL erforderlichen Auskünfte unverzüglich zu erteilen und dieser die erforderlichen Liefer- und Rechnungsunterlagen in Kopie auszuhandeln.

XI. Exportkontrollvorschriften: 1) ROCKWOOL (bzw. die ROCKWOOL Unternehmensgruppe) hält die geltenden Exportkontrollvorschriften der Europäischen Union, der Vereinigten Staaten von Amerika, der Vereinten Nationen sowie nationale Exportkontrollvorschriften ein, die den Verkauf bestimmter Produkte und das Anbieten bestimmter (Dienst-)Leistungen an bestimmte Länder, einzelne Unternehmen bzw. Gesellschaften und sonstige (natürliche und juristische) Personen verbieten. 2) Für den Fall, dass Kunden von ROCKWOOL hergestellte bzw. gelieferte Waren oder Lieferungen exportieren, verpflichten sich diese, die jeweils geltenden Exportkontrollvorschriften ebenfalls einzuhalten.

XII. Verhaltenskodex: 1) ROCKWOOL (bzw. die ROCKWOOL Unternehmensgruppe) betreibt einen Verhaltenskodex, der ein hohes Maß an Integrität für die gesamte ROCKWOOL Unternehmensgruppe festlegt. ROCKWOOL (bzw. die ROCKWOOL Unternehmensgruppe) ist der Initiative des Globalen Paktes der Vereinten Nationen („Global Compact“) beigetreten, welche die ROCKWOOL Unternehmensgruppe verpflichtet, grundlegende Verantwortlichkeiten in den Bereichen Menschenrechte, Arbeit, Umwelt und der Bekämpfung von Korruption zu übernehmen. ROCKWOOL (bzw. die ROCKWOOL Unternehmensgruppe) erwartet, dass die Kunden diese Grundsätze teilen. 2) ROCKWOOL (bzw. die ROCKWOOL Unternehmensgruppe) betreibt ein Whistleblower-System, welches es Dritten ermöglicht, schwerwiegende und empfindliche Sorgen hinsichtlich Verstößen gegen die Geschäfts- und Unternehmensethik zu melden. Weiterführende Informationen über den Verhaltenskodex der ROCKWOOL Unternehmensgruppe finden sich auf der Homepage www.rockwoolgroup.com.

XIII. Urheberrecht: 1) An sämtlichen Texten, Darstellungen und Abbildungen jedweder Art etc. von ROCKWOOL, gleichgültig in welcher Form (u.a. Druckschriften, Website, Verpackungen, Quellcodes) veröffentlicht, stehen ausschließlich ROCKWOOL die entsprechenden Urheber-, Nutzungs- und Verwertungsrechte zu, sodass deren Nutzung und Verwendung nur mit ausdrücklicher vorheriger schriftlicher Genehmigung durch ROCKWOOL gestattet ist. Dies bedeutet, dass die geistigen und gewerblichen Schutzrechte an diesen Werken wie z.B. Design-, Marken-, Urheber-, Patent-, Domain-Namens-, Geschäftsgeheimnis- und andere geistige Eigentumsrechte, Verpackungen, Quellcodes, Vorbereitungsmaterial und deren Benennung sowie all das, was von ROCKWOOL (bzw. der ROCKWOOL Unternehmensgruppe) im Zusammenhang mit den gelieferten bzw. angebotenen Waren, Lieferungen und (Dienst-)Leistungen entwickelt wird, ausschließlich ROCKWOOL oder der ROCKWOOL International A/S zusteht.

XIV. Anzuwendendes Recht, Erfüllungsort, Gerichtsstand: 1) Es gilt österreichisches Recht unter Ausschluss der Bestimmungen des Haager Kaufrechts (EKG/EAG) und des Einheitlichen UN-Kaufrechts (CISG). 2) Erfüllungsort und Gerichtsstand ist – auch für Klagen im Wechsel- und/oder Scheckprozess – Wien. Unbeschadet dessen ist ROCKWOOL auch berechtigt, ihre Rechte am Gerichtsstand der Kunden zu verfolgen.

XV. Verschiedenes: 1) ROCKWOOL ist berechtigt, ein Vertragsverhältnis zur Gänze (sohin samt sämtlichen sich daraus ergebenden Rechten und Pflichten) oder zum Teil (sohin hinsichtlich einzelner Rechte und Pflichten) mit Kunden ohne Zustimmung derselben auf eine Tochtergesellschaft, ein verbundenes Unternehmen, eine sonstige Gesellschaft der ROCKWOOL Unternehmensgruppe oder an Dritte zu überbinden. Diesfalls ist ROCKWOOL verpflichtet, die Kunden über die Überbindung des Vertragsverhältnisses auf eine Tochtergesellschaft, ein verbundenes Unternehmen, eine sonstige Gesellschaft der ROCKWOOL Unternehmensgruppe oder an Dritte zu verständigen. 2) Sofern einzelne Bestimmungen der Lieferbedingungen ganz oder teilweise unwirksam sein oder werden, so bleiben die übrigen Bedingungen voll wirksam. An die Stelle der unwirksamen Klausel tritt eine solche, die in zulässiger Weise deren Zweck am nächsten kommt.

ROCKWOOL Handelsgesellschaft m.b.H.

Lehargasse 7
1060 Wien
T +43 1 797 26-0
www.rockwool.at



Der schnelle Weg zur ROCKWOOL Preisliste auf Ihrem Smartphone:
1.) QR-Code-Reader laden
2.) Code mit Reader scannen
oder diese Adresse ins Smartphone eingeben:
www.rockwool-preisliste.at

Unsere technischen Informationen geben den derzeitigen Stand unseres Wissens und unserer Erfahrung wieder. Verwenden Sie bitte die jeweils neueste Auflage dieser Preisliste, denn Erfahrungs- und Wissensstand entwickeln sich stets weiter. In Zweifelsfällen setzen Sie sich bitte mit uns in Verbindung. Die beschriebenen Anwendungsbeispiele können besondere Verhältnisse des Einzelfalles nicht berücksichtigen und erfolgen daher ohne Haftung.

Es gelten ausschließlich unsere umseitig abgedruckten Allgemeinen Verkaufs-, Lieferungs- und Zahlungsbedingungen.



Unsere Verpackungen sind durch die ARA, Lizenz-Nr. 7238 entpflichtet.